

AUBERVILLIERS, L'ÎLE-SAINT-DENIS,
ÉPINAY-SUR-SEINE, LA COURNEUVE,
PIERREFITTE-SUR-SEINE, SAINT-DENIS,
SAINT-OUEN, STAINS ET VILLETANEUSE.

ÉTABLISSEMENT PUBLIC TERRITORIAL

en commun

LE MAGAZINE DE

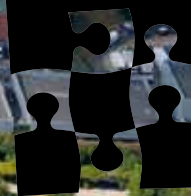
Plaine Commune

107
JAN.
FÉV.
2017

La Plaine vue du ciel

► LIRE PAGE 13

EN UN PEU PLUS DE VINGT ANS LE PAYSAGE URBAIN DU SUD DU TERRITOIRE A ÉTÉ CONSIDÉRABLEMENT BOULEVERSÉ. NOUVEAUX ÉQUIPEMENTS, NOUVELLES INFRASTRUCTURES, NOUVEAUX QUARTIERS : LA VILLE S'EST TRANSFORMÉE ET POURSUIT SA MUE. *EN COMMUN* VOUS PROPOSE DE PRENDRE DE L'ALTITUDE POUR UN SPECTACULAIRE « AVANT-APRÈS ».





© Raphaël Fournier



mise**en**bouche

Réparer le territoire

À l'heure où la capacité d'action des intercommunalités est quelque peu ébranlée par la baisse des subventions et par la création de la Métropole du Grand Paris, il est important de porter un regard sur les transformations de Plaine Commune au cours des vingt-cinq dernières années. Les nouvelles photos aériennes du territoire nous en donnent l'occasion. Elles révèlent bien sûr **les mutations profondes de la Plaine**, de L'Île-Saint-Denis, du sud de Saint-Ouen, et les lignes de vie tracées par les nouveaux transports (T1, T5, T11). Elles mettent aussi en lumière **l'unification d'un territoire**. Ponts, passerelles et franchissements en tous genres relient désormais entre eux des quartiers d'une même ville ou le territoire à ses voisins. C'est bien sûr la couverture de l'autoroute A1, ce sont les trois passerelles piétonnes et le pont qui franchissent le canal Saint-Denis, les deux passerelles qui nous relient à Paris, l'une qui enjambe le périphérique, l'autre la darse du canal Saint Denis ; c'est enfin le nouveau pont Frida-Kahlo entre Stains et Pierrefitte, inauguré le 16 décembre. Ce **travail de réparation** et de liaison est un des fils rouges de notre action, tant les coupures urbaines sont nombreuses et profondes. Il doit se poursuivre par la réalisation du franchissement Pleyel au-dessus du faisceau ferroviaire, par la passerelle prévue dans le cadre des Jeux olympiques et paralympiques de Paris 2024 entre L'Île-Saint-Denis et Saint-Denis, enfin par celle qui reliera La Courneuve à son parc. La réparation passe aussi par une solution pour l'enfouissement de l'A1, seul moyen de rendre compatible la traversée de nos villes par une autoroute et la qualité de l'air que nous respirons. **Aplanir les frontières et multiplier les ponts** pour rassembler est une bonne raison de continuer à exister. Bonne année à toutes et tous.

► **Patrick Braouezec** Président de Plaine Commune

Retour sur une foire pas comme les autres

8

© Claire Delfino



ne loupez pas

Le logement au cœur des préoccupations



© Raphaël Fourmier

20

22

Mutio, dessine-moi une banlieue !



© Etoile Ratsimbazafy

ausommaire

[4-5] **bienvu**

La revue de presse des supports municipaux des neuf villes de Plaine Commune.

[8-9] **vitedit**

Le pont Frida-Khalo entre Pierrefitte et Stains : terminé. Le T11 express entre Épinay-sur-Seine et Le Bourget : bientôt en service. L'Écoquartier fluvial de L'Île-Saint-Denis : en plein chantier. Le futur CHU de Saint-Ouen : en projet.

[10-11] **Infographie**

Le renouvellement urbain est un long chemin.

[13-19] **grandformat**

En un peu plus de vingt ans, le territoire a connu de grandes transformations. La preuve par l'image aérienne.

[20-21] **miseencommun**

Des logements pour qui ? Telle est la question.

[22-27] **moncail**

Mutio, dessinateur de presse, croque avec malice et humour Plaine Commune et ses villes.

[28-29] **c'estpolitique**

L'expression des groupes politiques du conseil de territoire.

[31] **toutsavoir**

La grande course du Grand Paris déjà sur vos agendas.



Les Roms du 6 boulevard Marcel-Paul

Un bout de tôle ondulée en guise de portail. Derrière, un terrain occupé depuis la fin de l'été par une dizaine de familles roms. Autour, des habitants partagés. Pour certains : « *Il y a déjà beaucoup de problèmes dans le quartier, ça ne fait qu'en rajouter.* » D'autres, comme les membres du Collectif pour le quartier Sud, espèrent casser « *l'image négative construite par les médias* » et organisent des rencontres avec leurs nouveaux voisins. La municipalité, elle, « *gère les choses humainement, dans le respect de la dignité des occupants* » : bacs de collecte des déchets, toilettes, eau potable, scolarisation et vaccination des enfants... Elle empêche aussi de nouvelles installations illégales. Quant aux Roms interrogés par *Notre Île* (Gheorge, 53 ans, qui fait la manche faute de travail; Christina, 23 ans, qui récupère de vieux vêtements dans son chariot pendant que ses deux filles sont à l'école, ou encore Luminita, âgée de 22 ans et maman de deux bambins de 3 ans et 10 mois) ils rêvent sans surprise d'un avenir meilleur pour leurs enfants. En attendant, chacun fait en sorte « *qu'ils soient un peu mieux ici, tant qu'ils sont ici.* »

Notre Île n° 167, décembre 2016



Le Grand Paris des Puces

« *Au cœur des Puces, le site du Cap Saint-Ouen fait partie des lieux d'exception identifiés pour représenter la métropole du Grand Paris de demain.* » Il est en effet un des 61 projets innovants retenus (sept à Plaine Commune), dans l'appel à manifestations d'intérêt « *Inventons la Métropole* ». Le concept est celui d'un musée d'art contemporain où seraient accueillies des collections privées pour des expositions temporaires. Reste à trouver des partenaires! *Le Journal de Saint-Ouen* rappelle que le marché aux Puces est le « *quatrième lieu touristique français et accueille chaque année quelque cinq millions de visiteurs.* »

Le Journal de Saint-Ouen-sur-Seine n° 14, novembre 2016

Le projet est sur

www.inventonslametropole.dugrandparis.fr



Handicap : une charte pour une « société commune »

Le 2 décembre dernier, La Courneuve a signé une charte locale du handicap. « *Un certain nombre de Courneuviens et Courneuviennes sont touchés par des pathologies mentales spécifiques, dues à une grande exclusion sociale, à la prise de drogues et parfois au déracinement. Des problèmes qui sont considérés comme des*

handicaps invisibles », explique Idrissa Diagne, chargé de mission handicap au sein de la Ville. Informations, démarches, accessibilité, soins, logement, emploi, accueil des enfants..., les engagements pris visent bel et bien à créer une « *société commune* ».

Regards n° 463, du 8 décembre 2016

L'Orée du parc inaugurée!

Architecture moderne, qualité, panneaux solaires..., cette résidence HLM de 39 logements répartis sur trois étages est « *bien loin des clichés convenus encore véhiculés sur le logement social* ». Inaugurés le 1^{er} décembre dernier, financés sur des fonds propres de la SA HLM Plaine de France, de l'État, du 1 % et de Plaine Commune, les logements ont été attribués à des personnes âgées de 20 à 70 ans, actives ou sans emploi : pour une vraie mixité sociale et intergénérationnelle!

7 jours à Stains n° 902, du 8 décembre 2016



► Par Anne-Marie Maisonneuve



© Aliman El Saadouni



Laurent Russier, nouveau maire de Saint-Denis

C'est au dernier Conseil municipal extraordinaire de la ville de Saint-Denis, le 3 décembre dernier, que Laurent Russier a été désigné pour remplacer Didier Paillard. Le nouveau maire a 43 ans et est élu municipal depuis 2008. Didier Paillard reste pour sa part vice-président de Plaine Commune au développement économique.

JSD n° 1106, du 7 décembre 2016

en bref...



Zéro pesticide !

« Mieux vaut avoir un pissenlit qu'un cancer ! » résume Eugénie Ponthier, adjointe au maire chargée de l'écologie urbaine à Épinay-sur-Seine dont le centre-ville est déjà classé « zone zéro phyto » depuis 2010. Les pesticides sont toxiques et contaminent tout : sol, air, eau, aliments. C'est pourquoi tous les espaces publics passeront « au vert » dès le 1^{er} janvier, comme la loi l'exige. Les habitants sont encouragés à adopter la démarche zéro pesticide avant leur interdiction totale (y compris pour les particuliers) en 2018!

Épinay en scène n° 168, novembre 2016



Le Comedy Gang à Paris !

Après avoir enflammé les scènes de Pierrefitte-sur-Seine pendant plusieurs années, Merwane et Amine du Comedy Gang exportent leur humour à Paris. Ils sont même « aux commandes », puisqu'ils ont reçu carte blanche pour créer le « sentier des barres », un plateau d'humoristes qui sera sur scène tous les jeudis soir à 19 heures au Sentier des Halles, une salle de concert et de stand-up du 2^e arrondissement. Un spectacle haut en couleur, jamais pareil, avec Merwane en maître de cérémonie, et pour 1 €, ça ne se rate pas!

Vivre à Pierrefitte n° 66, novembre-décembre 2016



Ouvrez la porte à votre « Voisin-Malin »

Dès cette année, les Villetaneusiens vont recevoir la visite de leurs voisins (malins). Villetaneuse vient en effet d'adhérer à l'association « Voisin Malin » qui s'appuie sur des habitants ressources pour informer et créer du lien dans les quartiers. « Beaucoup connaissent une situation d'isolement ou des difficultés d'accès au service ou à l'information. Un phénomène aggravé parfois par la barrière de la langue ou la complexité des informations délivrées par les bailleurs ou les collectivités locales. » Cinq Villetaneusiens salariés de « Voisin Malin » seront désormais à leurs côtés.

Villetaneuse informations n° 42, du 6 décembre 2016



Uber, c'est Fashion !

Depuis l'ouverture du centre d'accueil d'Uber, à la mi-septembre, le 2^e étage du Fashion Center à Aubervilliers ne désemplit pas. L'entreprise compte plus de 3 500 visites chaque semaine :

« ses partenaires chauffeurs, mais

aussi ceux qui souhaitent se lancer dans l'aventure du transport ». Avant, le centre d'accueil d'Uber se situait dans le XIX^e arrondissement de Paris, mais les locaux sont vite devenus exigus. À Aubervilliers, Uber a donc trouvé un site à sa mesure (500 m² de locaux désormais pleins de tablettes et d'écrans dernier cri, ainsi qu'un parking gratuit de plus de 600 places en sous-sol) et surtout, une proximité avec ses partenaires : « On était loin de nos partenaires chauffeurs, c'était compliqué de venir à Paris avec les bouchons », explique Youssef, responsable du centre d'accueil. Bon nombre des chauffeurs d'Uber vivent en effet en banlieue et notamment en Seine-Saint-Denis, comme Anouar (22 ans), habitant du quartier Hélène-Cochennec. « Avant, j'étais au chômage. J'ai enfin repris une activité qui m'assure une rentrée d'argent... et puis, en déposant mes clients, je découvre des endroits que je ne connais pas ! » Chez Uber, on met en avant la facilité d'accéder à un métier : « Il suffit d'avoir le permis de conduire, de réussir l'examen VTC et d'être motivé... Ensuite, nous les accompagnons. »

Aubermensuel n° 82, novembre 2016



Entreprise Générale de Bâtiment



Logement Social

Acteur à vos côtés, du développement urbain et social

Public et Tertiaire

Partenaire du dynamisme de vos projets et de votre territoire

Privé

Engagé avec vous, pour la conception et la réalisation de vos projets

Siège social : 1/3 rue Bernard Palissy
93300 AUBERVILLIERS

Tel. Secrétariat : 01 55 87 01 01

LEADER FRANÇAIS
des entreprises du paysage

ISS Espaces Verts devient...

idverde



CRÉER ET ENTRETENIR LE PAYSAGE

ESPACES VERTS



ARROSAGE



TERRAINS DE SPORTS



Spécialiste de l'aménagement paysager et de l'entretien
des sites naturels, urbains et des terrains de sports.

idverde.com

Agences Ile de France EST

7 Allée de la Briarde

CS 40535 - Emerainville

77436 Marne La Vallée Cedex 2

Tél. : 01 64 02 51 00 - Fax : 01 64 02 51 40

ldfest.travaux@idverde.com



Savoir-faire et solidarité à Saint-Denis

C'est désormais une tradition bien établie. Saint-Denis a accueilli du 9 au 21 décembre derniers, et pour la 9^e année consécutive, la Foire des savoir-faire solidaires. Et ce fut encore un beau succès, avec plus de 27 000 visiteurs. Au programme cette année : 70 exposants répartis sur 600 m², dont beaucoup d'artisans créateurs locaux : éditeurs, designers, illustrateurs... Charlotte Le Damany, avec sa marque Damania Carré, proposait bandeaux, foulards et linge de coussin. Présente sur la foire pour la 6^e année consécutive, elle partageait son stand avec Zoé Caugant, qui présentait, entre autres, des fanions en papier fabriqués grâce à la découpe laser de la coopérative Pointcarré, à Saint-Denis. La Foire des savoir-faire, c'est aussi la chance de découvrir des bons produits grâce à la présence de producteurs locaux, fromagers, apiculteurs, torréfacteurs. La Ferme Ducazaux a ravi les visiteurs avec ses rillettes de canard, son foie gras, ses confits, ses magrets : « *Je viens ici car c'est une foire à taille humaine, je peux créer du contact à chaque vente.* » La preuve, Frédérique Stietel, jeune Dyonisienne de 31 ans, vient tous les ans faire ses achats de Noël sur la Foire car elle aime « *soutenir les artisans du coin, et acheter aux producteurs, sans l'intermédiaire de grande chaîne* ». Mais la Foire des savoir-faire, ce n'est pas qu'un « *marché de Noël solidaire* », c'est aussi la possibilité de découvrir des métiers d'art et des pratiques responsables et solidaires grâce aux animations quotidiennes. Pour ceux qui auraient raté cet événement, un seul conseil : rendez-vous l'an prochain !

On touche du bois à Pierrefitte

Le bois est l'avenir du bâtiment. REI, un promoteur immobilier basé à Montreuil, en est persuadé. Ce spécialiste de la construction de logements collectifs en bois est en train de commercialiser deux programmes à Pierrefitte-sur-Seine, Le Piazza et Les Moulins Pinsons, des résidences de 11 et 64 logements en structure bois. L'intérêt ? Le bois réduit de moitié les émissions de carbone par rapport à une construction classique et est douze fois plus performant que le béton pour l'isolation thermique. Les travaux doivent commencer début 2017.



Saint-Denis tout près de retrouver sa flèche

Les partisans de la reconstruction de la flèche de la basilique de Saint-Denis sont plus qu'optimistes. Une étude de faisabilité – aussi bien au niveau technique, juridique qu'économique – a été réalisée et remise au ministère de la Culture le 15 décembre. La commission nationale des Monuments historiques doit désormais rendre un avis sur la question le 30 janvier prochain. La flèche avait été démontée en 1848 car elle menaçait à la fois de s'écrouler et d'emporter toute la façade occidentale. Afin d'aider à lancer les travaux (coût estimé 10 millions d'euros), un fonds de dotation a été créé. Les entreprises (déjà nombreuses) qui souhaitent participer à son financement récupéreront 70 % de leur don en réduction d'impôts.

Les premiers bâtiments sortent de terre à L'Île-Saint-Denis



© Félix Barrès/Ville de L'Île-Saint-Denis

Le plus grand écoquartier fluvial de France commence à prendre forme. Le premier bâtiment, le Calypso, a commencé à sortir de terre en janvier 2016 et deux autres ont suivi depuis, le Mayflower 1 et l'Arche en l'Île. En tout, sept lots d'habitations sont prévus pour la première phase de construction du secteur du Printemps, ainsi qu'un parking et des travaux d'aménagement public. Les livraisons devraient s'échelonner entre fin 2017 et fin 2018.

Quant aux phases 2 et 3, elles sont incluses dans le périmètre du potentiel village olympique. Le calendrier de livraison sera donc conditionné par le résultat de la candidature de Paris aux Jeux olympiques et paralympiques de 2024, le 13 septembre prochain.



Un quartier écolo à Dugny-La Courneuve

Urbaniser sans trop bétonner. Tel est l'objectif de l'agence TVK qui va dessiner le nouveau quartier métropolitain de Dugny-La Courneuve. Aux abords du parc départemental Georges-Valbon, ce nouveau quartier de 80 ha devrait permettre une insertion urbaine durable qui préserve et valorise son environnement naturel. Au cœur de ce projet, la gare Dugny-La Courneuve du T11 Express, qui ouvrira ses portes en juillet 2017.

Frida-Kahlo relie Pierrefitte et Stains



© Willy Vainqueur

Depuis le 7 décembre, le pont Frida-Kahlo, anciennement « franchissement Babeuf », permet de franchir les voies du T11 Express et relie la rue Babeuf, à Pierrefitte-sur-Seine, à la rue du Colonel-Rol-Tanguy, à Stains. Le pont, qui a été inauguré le 16 décembre dernier, est accessible aux véhicules (voitures, camions, bus), aux vélos (via des pistes cyclables) et aux piétons. Coût des travaux : 9,2 millions d'euros, financés par Plaine Commune, le Stif et l'État.

L'hôpital Grand Paris Nord, validé

Le 19 décembre, l'Assistance publique des hôpitaux de Paris, l'État, l'université Paris-Diderot, la Ville de Saint-Ouen, la Sequano et Plaine Commune ont signé un protocole de partenariat pour l'installation à Saint-Ouen de l'hôpital universitaire Grand Paris Nord. D'un montant total de 650 millions d'euros, ce projet consiste à regrouper, à l'horizon 2025, sur un site unique dans le quartier des Docks à Saint-Ouen, les hôpitaux Bichat-Claude-Bernard (18^e) et Beaujon (Clichy), ainsi que certaines activités de recherche de l'université Paris-Diderot et de l'Inserm. La Commission nationale du débat public a par ailleurs décidé le 26 octobre dernier qu'il n'y avait pas lieu d'organiser un débat public concernant le projet, au vu de l'intérêt aussi bien régional que national de son implantation.



Fin des essais pour le T11 express

Le grand projet de transport pour le nord est en bonne voie. Les essais dynamiques de la section centrale du T11 express ont pris fin à la fin du mois d'octobre, et la mise en service est prévue pour l'été 2017. Elle devrait permettre, chaque jour, à 42 000 voyageurs de relier Épinay-sur-Seine au Bourget en 15 minutes seulement. Elle desservira au passage plusieurs gares à Plaine Commune : Villetaneuse-Université, Pierrefitte-Stains, Stains-Cerisaie et Dugny-La Courneuve.

Un talent de La Courneuve reconnu



C'est une belle récompense pour la pépinière d'entreprises de La Courneuve. Florian Gravier, fondateur de Flaneurz, est en effet devenu le lauréat national du concours Talent des Cités dans la catégorie « Création ». Son prix, remis sous les ors du Sénat ? Une dotation en campagne média et un partenariat privilégié avec France Télévisions. L'originalité de cette entreprise est de greffer des roues de roller amovibles sous les dernières baskets à la mode. Ce sont donc de vrais baskets qui peuvent se transformer en un clin d'œil en roller.

17 Novembre 2016



Signature du protocole de préfiguration des nouveaux projets de renouvellement urbain, entre Plaine Commune et l'État.

Mars à Novembre 2016



Étape de formalisation des dossiers par l'Anru qui établit les règles (règlement financier, règlement général).

Mars 2016



Grand oral des maires devant le comité d'engagement de l'Anru qui vérifie la volonté politique de portage des projets.

2017 - 2018



Programme d'études et co-élaboration des projets avec les habitants. Études urbaines, études de programmation (Quels équipements? Quels types de logements? Quels types d'activités?), études techniques (réseaux par exemple), études des bailleurs (diagnostic social et diagnostic technique des bâtiments), études environnementales, etc.

Le long chemin du renouvellement

Le 17 novembre, les maires des neuf villes du territoire de Plaine Commune, Patrick Kanner ministre de l'Égalité territoriale et Hélène Geoffroy, secrétaire d'État chargée de l'Urbanisme, ont signé le protocole de préfiguration pour le renouvellement urbain de Plaine Commune pour les 14 quartiers concernés par le 2^e Programme National de Renouvellement Urbain (PNRU 2). Pour autant, la route vers le renouvellement

fin 2018



Signatures des conventions de renouvellement urbain par quartier. Le plan de financement est désormais très détaillé.

2019 à 2022



Travaux sur les bâtiments (réhabilitation, démolition, reconstruction).

À partir de 2022



Travaux sur l'espace public (réseaux, voiries, parcs, etc.)

2015
à Mars 2016



Développement des dossiers de candidature pour les 14 quartiers retenus à Plaine Commune.
Les orientations urbaines, les besoins, les études à mener, sont précisées par quartier.

Décembre
2014



Annnonce par le gouvernement du Nouveau programme national de renouvellement urbain.
200 quartiers retenus en France métropolitaine.

Le Nouveau programme de renouvellement urbain (NPRU)

5 milliards d'€

C'est l'investissement de l'Agence nationale pour la rénovation urbaine (Anru) dans **200 quartiers** en France d'ici à 2024.

La somme injectée par l'Anru devrait générer au final **20 milliards d'€** d'investissement pour les quartiers.

ent urbain

territoire, Patrick Braouezec, président de la ville, de la jeunesse et des sports de la ville, ont signé le protocole de pré-Plaine Commune. Une étape importante du programme national de renouvellement urbain nouveau est encore longue...

14 quartiers à Plaine Commune

• **6 quartiers** dont la rénovation a été entamée sont reconduits :

- La Source-Les Presles, centre-ville et Orgemont (Epinay-sur-Seine)
- Les 4 000 (La Courneuve)
- Franc-Moisin-Bel-air et Floréal-Saussaie-Courtille (Saint-Denis)
- Clos Saint-Lazare et Prêtesse (Stains)

• **8 nouveaux quartiers** vont bénéficier d'un programme de rénovation urbaine :

- Émile Dubois-Maladrerie et Vilette-Quatre-chemins (Aubervilliers)
- Quartier sud, Cordon-Lamotte-Taupin et Vieux Saint-Ouen (L'Île-Saint-Denis et Saint-Ouen)
- Rosier-Debain (Saint-Ouen)
- Fauvettes-Joncherolles (Pierrefitte-sur-Seine)
- Centre-ville (Saint-Denis)
- Saint-Leu-Langevin (Villetaneuse)

Un peu plus de **137 000** habitants et **49 000** logements sont concernés sur le territoire.

2024 - 2026



Livraison progressive des nouveaux quartiers, après renouvellement urbain.

Que fait Plaine Commune ?

Dans le cadre de la rénovation urbaine, Plaine Commune met au service des villes ses capacités d'ingénierie indispensables à la réussite de programmes ambitieux et d'une grande complexité. Démolition, construction, reconstruction, réhabilitation, résidentialisation, restructuration, autant d'opérations qui ont des impacts sur l'ensemble de ce qui constitue la ville et son aménagement : logements, voiries, espaces verts, équipements collectifs, établissements scolaires, etc. Afin d'assurer la coordination des projets de rénovation urbaine, en lien avec les partenaires, les prestataires et les habitants, huit unités territoriales (Utru) sont installées au cœur des quartiers. Sur le plan local, Plaine Commune est le principal acteur de la rénovation urbaine.



SUEZ facilite la gestion de vos déchets



« Ma fierté ? Améliorer le cadre de vie des habitants de Plaine Commune »

Paul VIANT, 48 ans, grutier, chez SUEZ

Fini les tournées de collectes avec des bornes enterrées à moitié remplies. SUEZ a mis en place un système intelligent qui permet de mesurer à distance le taux de remplissage des bornes d'apport volontaire. Tous les grands ensembles, cités et HLM, des 9 communes de Plaine Commune sont désormais équipés de ce système qui permet d'optimiser les tournées.

Pour les usagers, c'est un système qui présente de nombreux avantages. En plus de pouvoir déposer leurs déchets, 24h/24h, 7 jours sur 7, dans les presque 1 000 bornes équipées, les riverains ne subissent plus la nuisance sonore des tournées quotidiennes, les bacs à roulettes, qui ont été supprimés, n'encombrent plus les trottoirs ; enfin, la diminution de circulation se matérialise par une réduction des émissions de CO₂, davantage de fluidité et moins de risques d'accidents. Ces points de regroupement, dont le design a été pensé pour une parfaite intégration urbaine, facilitent le quotidien et permettent une propreté de proximité forte.

Vous avez dit bornes connectées?

À l'intérieur de chaque borne, un capteur est installé afin de mesurer son niveau de remplissage et transférer l'information aux gestionnaires de déchets. Cette solution innovante permet la télémesure en temps réel du taux de remplissage des points d'apport volontaire de déchets et d'organiser les tournées en conséquence. Pour les riverains, ce service est la garantie d'un cadre vie plus agréable avec moins de pollution visuelle et sonore grâce à la réduction des tournées de collecte. Elles sont enclenchées quand le taux de remplissage est de 75%.



1989

grand format

Renaissance de La Plaine

En Commun met en perspective les photos d'archives du fonds Plaine Renaissance avec une campagne aérienne récente. Le contraste est saisissant. ▶

CE QUI A CHANGÉ : Le canal Saint-Denis (berges aménagées, pont mobile et passerelles piétonnes), l'A86 en construction, et la friche Gaz de France qui accueillera plus tard le Stade de France. (Vue identique en Une et ci-dessous, en 2016.)

2016



Autoroute A1, avenue du Président Wilson (Saint-Denis)



© Florian German-Images In Air



© Plaine Renaissance

1994 ··· 2016

CE QUI A CHANGÉ : couverture de l'autoroute, aménagement de nouveaux quartiers de ville, etc.

Porte de Paris (Saint-Denis)



© Florian German-Images In Air



© Plaine Renaissance

1994 ··· 2016

CE QUI A CHANGÉ : création d'une passerelle piétonne, aménagement des berges du canal, suppression du terminal de bus, arrivée du Tramway T8, etc.

LandyFrance et Pleyel (Saint-Denis)



© Plaine Renaissance

1987

CE QUI A CHANGÉ : création d'un nouveau quartier de ville, arrivée de grands sièges sociaux, création de la gare RER D Saint-Denis Stade de France, etc.

2016



© Florian German-Images In Air

La Seine, L'Île-Saint-Denis, Saint-Denis, Saint-Ouen



© Plaine Renaissance
© Florian German-Images In Air



1993 / 2016

CE QUI A CHANGÉ : création de la Cité du Cinéma, destruction des entrepôts du Printemps, naissance de l'Écoquartier fluvial, etc.

Gare de Saint-Denis et Confluence (Saint-Denis, L'Île-Saint-Denis)

CE QUI A CHANGÉ : aménagement d'un nouveau quartier de ville, création d'une passerelle piétonne, aménagement des berges du canal, etc.



© Plaine Renaissance

1993

Docks de Saint-Ouen



1993 / 2016

CE QUI A CHANGÉ : aménagement d'un nouveau quartier de ville, création du Grand Parc, reconversion de la halle Alstom, etc.



2016



© Plaine Renaissance

1993

CE QUI A CHANGÉ : construction du Stade de France, construction de l'A86, aménagement d'un nouveau quartier de ville, etc.

2016

Quartier du Cornillon (Saint-Denis)



© Florian German-Images In Air



Centre commercial Le Millénaire et canal (Aubervilliers)



Parc de la Légion d'honneur et basilique (Saint-Denis)



La Plaine d'hier à aujourd'hui

Pour les curieux qui voudraient en savoir plus sur l'histoire de La Plaine-Saint-Denis et son évolution, *En Commun* vous recommande chaudement la lecture de *La Plaine d'hier à aujourd'hui* de Jacques Grossard, Jérôme Baconin et Jean-Jacques Clément, sorti en novembre aux éditions Sutton. Les trois auteurs sont membres de l'association Mémoire vivante de la Plaine, qui depuis 1996 préserve l'histoire de La Plaine.

+ d'info
sur

www.plaine-memoirevivante.fr

L'héritage de Plaine Renaissance

Les photos d'archives qui illustrent ce grand format sont tirées du fonds d'archives Plaine Renaissance. Mais qu'est-ce que Plaine Renaissance au fait ?

Au milieu des années 1980, Marcelin Berthelot, alors maire de Saint-Denis, et Jack Ralite, maire d'Aubervilliers, s'inquiètent de l'avenir de La Plaine-Saint-Denis. Pendant trente ans, de 1950 à 1980, ce quartier de Saint-Denis a été la plus grande zone industrielle d'Europe. Avec la décentralisation et la crise des années 1970, La Plaine-Saint-Denis est en passe de devenir la plus grande friche industrielle d'Europe. Pour travailler au renouveau de La Plaine-Saint-Denis, les deux élus décident en 1985 de créer Plaine Renaissance, un syndicat intercommunal auquel s'associent Saint-Ouen et le Conseil général. Plaine Renaissance met sur pied un projet urbain, cadre de référence pour l'essor du secteur. Il s'agit de créer un véritable morceau de ville, avec toutes les fonctions urbaines et les équipements nécessaires. Lorsque le projet de grand stade apparaît, les élus de Saint-Denis et Plaine Renaissance peuvent en négocier les conditions avec l'État, car Plaine Renaissance a déjà des projets dans ses cartons, notamment la couverture de l'autoroute A1 et la construction des gares RER B et D. L'arrivée du Stade de France, l'implantation d'entreprises pourvoyeuses de milliers d'emplois et la construction de logements marquent le décollage du projet. En 1998, les deux villes du syndicat intercommunal, Aubervilliers et Saint-Denis, et huit de leurs voisines – Épinay-sur-Seine, La Courneuve, L'Île-Saint-Denis, Pantin, Pierrefitte-sur-Seine, Saint-Ouen, Stains et Villetaneuse, se regroupent autour de grands objectifs communs de développement, définis dans la Charte des dix. Le 1^{er} janvier 2000, la moitié des villes de la Charte des dix – Aubervilliers, Épinay-sur-Seine, Pierrefitte-sur-Seine, Saint-Denis et Villetaneuse – créent Plaine Commune. En 2003, elles sont rejointes par L'Île-Saint-Denis et Stains, en 2005 par La Courneuve et, le 1^{er} janvier 2013, par Saint-Ouen.

casting



Léone, présidente du Collectif actif pierrefittois, cité des Poètes



Stéphanie, agente immobilière à L'Île-Saint-Denis



Xavier, directeur de l'agence Seine-Saint-Denis Bouygues immobilier



Rizlaine, coordinatrice du Comité local pour le logement autonome des jeunes (CLAJ 93)



Karine, responsable de la résidence Jeunes actifs en mobilités de L'Île-Saint-Denis



Johan, jeune actif, locataire de la résidence mixte Marguerite-Duras à Saint-Denis



Nadia, étudiante habitant chez ses parents à Aubervilliers



Nelson, enseignant contractuel au collège Alfred-Sisley de L'Île-Saint-Denis, en recherche de logement



Alhassane, enseignant contractuel au collège Dora-Maar de Saint-Denis, en recherche de logement



Lisa, en recherche de logement avec son futur mari, habite chez ses parents à Saint-Ouen



Emmanuel, directeur de l'agence nord-est de Plaine Commune Habitat (PCH)

&

Jallal, futur habitant de l'immeuble participatif, L'arche en l'Île

contexte

L'Île-de-France est confrontée à une pénurie de logements sans précédent. Face à la nécessité de construire des logements, mais aussi de mener des opérations de requalification urbaine, de lutter contre l'habitat indigne ou encore de favoriser la diversité sociale sur son territoire, Plaine Commune a adopté, le 20 septembre, un nouveau Programme local de l'habitat (PLH) pour la période 2016-2021. Ce document-cadre vise un objectif de construction de 4 200 nouveaux logements par an (contre 3 200 par an sur la période précédente).

► **Propos recueillis Anne-Marie Maisonneuve.**



Plaine Commune, ce sont 410 000 habitants et 176 000 logements, dont 47 % de logements sociaux. Ce bon niveau traduit l'engagement du territoire à répondre aux besoins de ses habitants dans toute leur diversité. Quarante agents et deux grands services (Amélioration de l'habitat privé et habitat neuf et social) gèrent l'instruction des permis de construire, l'accompagnement des projets de logements, le dialogue avec les grands opérateurs de l'immobilier, le pilotage du programme de renouvellement urbain ou des dispositifs de réhabilitation de l'ancien privé dégradé. De 24 % en 2005, le taux d'habitat indigne est ainsi passé à 17 % en 2016, et devrait encore décroître.

© Raphaël Fournier

Des logements

Lisa « Il y a comme un embouteillage ! Ça fait deux ans que je recherche. Je suis jeune mariée et j'habite encore chez ma mère. »

Nelson « Moi, je vis encore chez mes parents. Du coup je n'ai même pas pu accéder à la dernière étape : le dépôt de mon dossier auprès du bailleur. Mes candidatures sont systématiquement refusées, "non déposées". »

Johan « Je suis en Île-de-France depuis un an et demi. J'ai d'abord cherché dans le privé, j'avais un bon dossier, des garants, mais je n'ai jamais pu trouver un logement, car on me demande trois fois le montant du loyer. Heureusement j'ai pu accéder à une résidence de jeunes travailleurs. »

Rizlaine « Les délais que l'on constate, c'est dans les quatre ans minimum, cinq ans même. Les délais s'allongent de plus en plus pour l'accès au logement social. »

Alhassane « J'ai été expulsé de mon logement parce que je ne plus suis étudiant. Mon dossier a été présenté quatre fois chez des bailleurs, trois visites effectuées, et trois refus, au motif que le choix avait porté sur un autre candidat. Mais quel est ce motif ? »

Emmanuel « Il y a des dossiers prioritaires qui vont effectivement passer devant les autres. L'État a empilé les priorités. C'est extrêmement difficile en commission d'attribution. Quand vous avez différentes priorités, quelle est la plus prioritaire ? »

pour qui ?

le débat

Jallal « En fait, la problématique c'est : comment j'accède au parcours résidentiel ? Et comment on évolue ensuite au sein de ce parcours ? »

Emmanuel « On s'est engagés là-dessus, notamment pour aider les personnes âgées qui sont seules dans des grands logements à aller dans de plus petits. On leur garantit le même prix au m² pour éviter de les précariser. Ainsi on favorise le parcours résidentiel en faisant de la place aux grandes familles. »

Xavier « Il faut qu'il y ait plus de rotation au sein du parc locatif pour favoriser ensuite l'accession à la propriété. »

Karine « C'est aussi un sujet auquel on est confronté dans l'hébergement temporaire. Je traite à peu près 100 candidatures par mois pour un turn-over d'environ 10 places. »

Rizlaine « On construit, mais l'offre n'est pas forcément adaptée aux besoins du territoire. J'ai le sentiment qu'on propose de plus en plus des loyers qui s'approchent des niveaux du privé. Un F2 à 850 € dans le logement social, j'en ai vu passer, c'est énorme ! »

Xavier « Plus on produira de logements, moins la pression sera importante sur les prix. La clientèle qu'on a en accession à la propriété sur le quartier Pierre-Semard, c'est la clientèle du quartier. On propose une offre de logements adaptés à leur capacité. »

Léone « Quand on rénove un quartier : un logement social cassé = un logement social reconstruit. Le problème c'est qu'on construit en plus, sur le même périmètre, des logements en accession à la propriété... Ça pousse comme des champignons, mais nous, on veut que les habitants s'approprient le quartier et non le contraire ! »

Xavier « 4 200 logements produits par an comme objectif, ça passe inévitablement par une densification... »

Nadia « Les gens qui achètent dans ces quartiers et qui se rendent compte qu'ils sont avec d'autres personnes "en mode HLM" finissent par partir, et au final, on se retrouve toujours avec une population aussi homogène. »

Emmanuel « À PCH, c'est 1 000 attributions par an pour 35 000 demandes ! »

Emmanuel « Aujourd'hui, c'est très compliqué pour tous les bailleurs sociaux... Le prix du foncier est tellement élevé... Nous pourrions aussi monter à des loyers à 14 € du m², mais on se plafonne à 7 ou 8 € du m². »

Stéphanie « En tant que vendeuse, je me rends compte que la plupart des clients qui m'appellent sont de Paris et ont les moyens d'acheter sur le territoire. Les prix ont flambé ! »



Crayonneur solitaire

Mutio, dessinateur de presse

Si Plaine Commune était...

... **Un héros de bande dessinée ?**

Tintin, pour son ouverture au monde.

Une onomatopée ?

BZOING, pour un territoire qui a du ressort.

Une couleur ?

Vert, comme la couleur de la nature qui s'imposera à nouveau.

Un animal ?

Le zèbre, parce que sa peau est structurée de blanc et de noir.

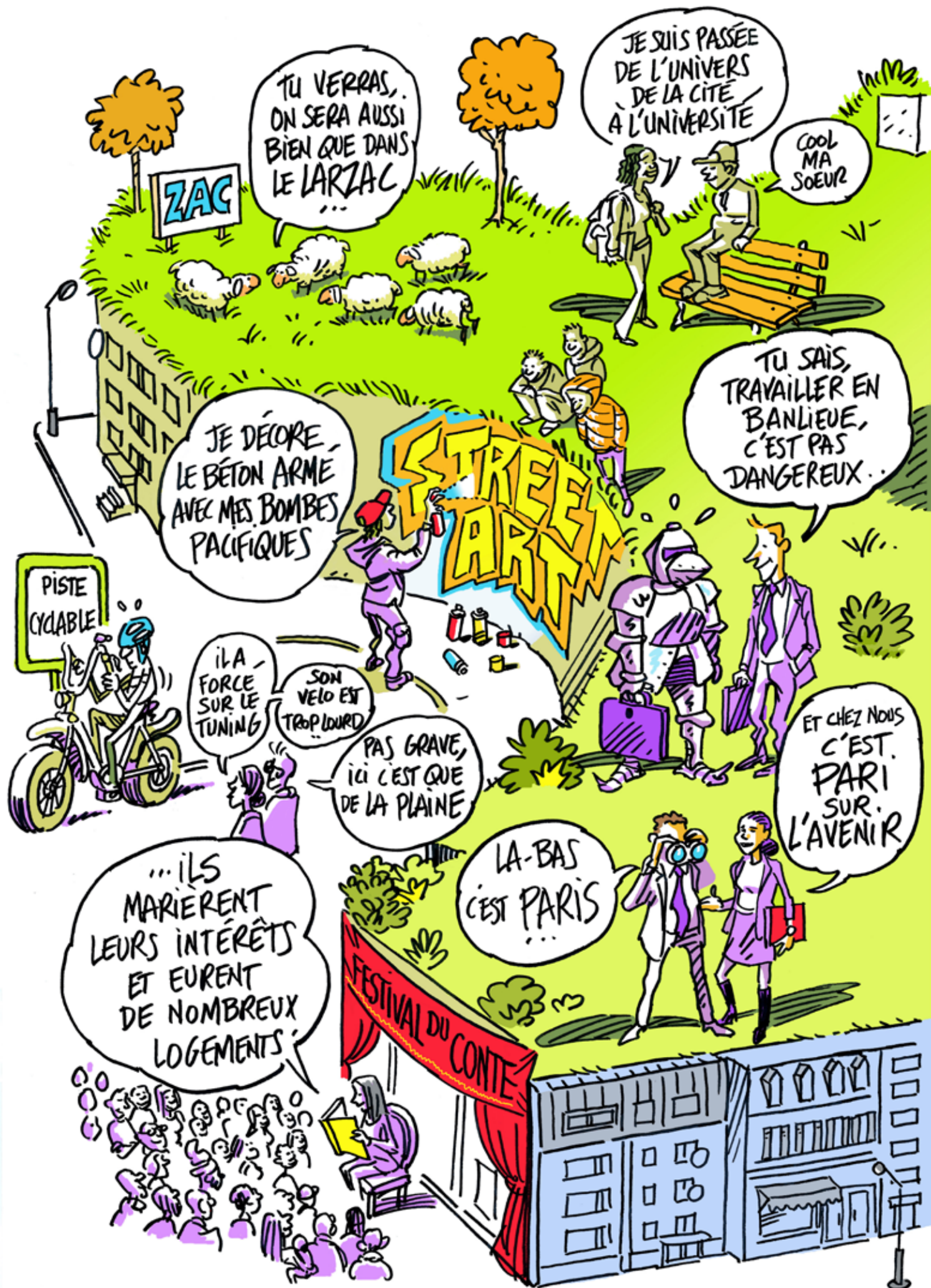
Dans la liste des espèces menacées, le dessinateur de presse apparaît en bonne place. À l'image de ses compagnons d'infortune, la première menace qui pèse sur ce drôle d'animal, est la disparition progressive de son milieu naturel. La presse française agonise à petit feu, plombée par des ventes en baisse et mutilée par les plans sociaux. L'info se consomme désormais en ligne mais ne rapporte plus un clou. « *Peut-être que mon métier est en voie de disparition ? Je n'en sais rien,* » s'interroge Mutio quand on le lance sur le sujet. Dessinateur de presse depuis près de trente ans pour des titres aussi variés que *Le Monde diplomatique*, *La Croix* ou *L'Itinérant*, cet enfant du Pays basque, monté à Paris il y a bien longtemps, fait évidemment le constat d'une évolution. « *Je ne vais pas dire que c'était plus facile avant parce que ça fait vieux con, mais la situation des dessinateurs de presse est très différente de ce qu'elle était quand j'ai commencé. La difficulté c'est d'abord Internet et c'est une problématique qui touche de nombreux artistes. On peut publier très facilement aujourd'hui. En revanche, il n'y a plus de filtre et on peut se retrouver sur les mêmes pages web que des dessinateurs qui clairement n'ont pas le niveau. L'autre difficulté c'est de se faire rémunérer. Quand j'ai commencé, je n'aurais jamais imaginé que la presse connaisse des jours aussi*

difficiles que ceux qu'elle traverse actuellement. » En dépit de ces aléas, Mutio affirme être « *très heureux de faire ce métier qui me permet de m'exprimer assez librement par le dessin et de gagner ma vie correctement.* »

Dessiner après Charlie

L'homo *dessinatorus* serait donc à l'abri d'une potentielle pandémie d'autocensure ? « *Depuis les attentats de Charlie il y a deux ans, les choses ont changé,* concède Mutio. *Je ne savais pas que c'était un métier aussi dangereux. Le problème d'Internet c'est que tu ne sais pas où va ton dessin. Or avec l'humour et le dessin de presse, tout dépend de qui reçoit le dessin. On traite des sujets qui demandent sans doute certaines habitudes culturelles. On peut faire plein de choses avec le dessin, mais tout le monde n'est pas prêt à l'accepter.* » Ceci n'est pas une pipe, rappelait Magritte, en 1929, dans *La Trahison des images*, alors même qu'il reproduisait justement de façon hyperréaliste... une pipe. Près de quatre-vingt-dix ans plus tard, il convient de faire de nouveau œuvre de pédagogie en la matière : une image reste une image et ne sera jamais la réalité. En la matière le dessin ne serait-il pas victime de son succès ? « *Nous avons tous dessiné,* rappelle Mutio. *Le dessin est un langage universel. En revanche manier l'humour n'est pas une chose évidente.* » Pour autant, Mutio ne juge pas le mariage de l'humour et du dessin nécessairement explosif. « *Le dessin de presse en France s'est fait connaître dans les années 1970 en étant très subversif, notamment grâce à Charlie Hebdo. Dessiner c'était transgresser. Du coup aujourd'hui je trouve parfois dommage que nombre de dessinateurs se sentent un peu obligés d'en passer par ce côté trash, propre à Charlie. Charlie ce n'est pas les tables de la loi non plus.* » Mutio le dessinateur solitaire, n'est pas encore un vieux cow-boy. Encore moins un ancien combattant. Son coup de crayon reste aiguisé, simplement le temps lui a fait perdre quelques illusions. « *Quand j'ai commencé, j'avais plein de choses à dire. J'avais l'impression qu'un dessin pouvait changer le monde. C'était sans doute la naïveté de la jeunesse. On a l'impression qu'on nous attend et puis en fait... on se retrouve entre l'orang-outang et l'ours polaire, au milieu des espèces en voie de disparition.* »

Yann Lalande



TU VERRAS, ON SERA AUSSI BIEN QUE DANS LE LARZAC ...

JE SUIS PASSEE DE L'UNIVERS DE LA CITE A L'UNIVERSITE

COOL MA SOEUR

JE DECORE LE BETON ARME AVEC MES BOMBES PACIFIQUES

TU SAIS, TRAVAILLER EN BANLIEUE, C'EST PAS DANGEREUX...

PISTE CYCLABLE

IL A FORCE SUR LE TUNING

SON VELO EST TROP LOURD

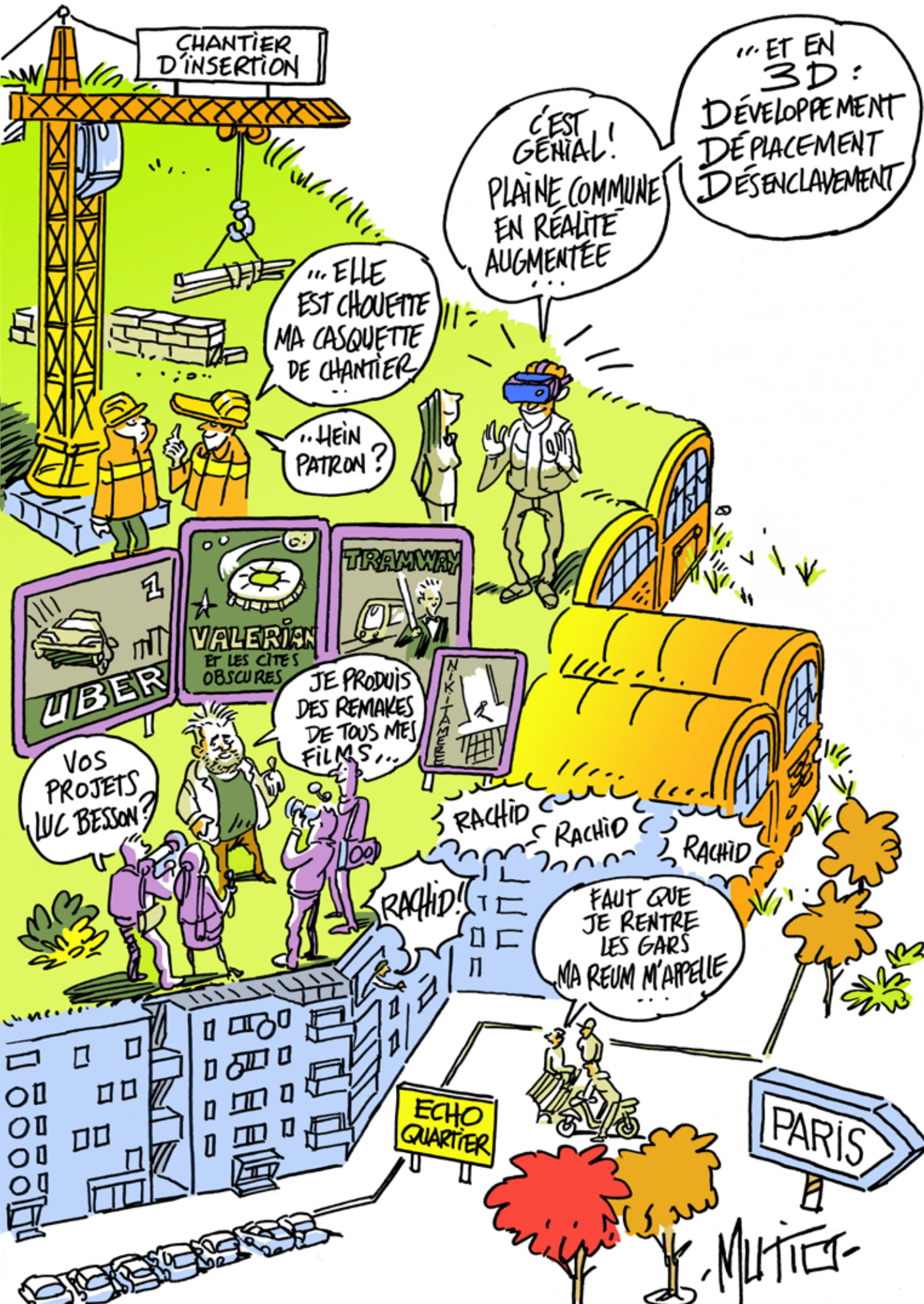
PAS GRAVE, ICI C'EST QUE DE LA PLAINE

ET CHEZ NOUS C'EST PARI SUR L'AVENIR

... ILS MARIENT LEURS INTERETS ET EURENT DE NOMBREUX LOGEMENTS

LA-BAS C'EST PARIS ...

FESTIVAL DU CONTE



CHANTIER D'INSERTION

"... ET EN 3D : DÉVELOPPEMENT DÉPLACEMENT DÉSENCLAVEMENT

C'EST GÉNIAL ! PLAINES COMMUNES EN RÉALITÉ AUGMENTÉE ...

"... ELLE EST CHOUETTE MA CASQUETTE DE CHANTIER

".. HEIN PATRON ?

UBER

VALERIAN ET LES CITES OBSCURES

TRAMWAY

JE PRODUIS DES REMAKES DE TOUS MES FILMS ...

VOS PROJETS LUC BESSON ?

N K I T A R M I S

RACHID RACHID RACHID

FAUT QUE JE RENTRE LES GARS MA REUM M'APPELLE ...

ECHO QUARTIER

PARIS

MUTICA



UN HOMME CHEVAL DANS LES RUES DE LA COURNEUVE



« J'habite à Nanterre depuis 1989. Depuis mon HLM je vois la ville qui se transforme. J'ai fait pas mal de dessins sur la jeunesse, les difficultés de vie en banlieue, pour la Ligue de l'enseignement notamment. Pour ce numéro d'En Commun, j'ai surtout mis en avant le caractère de transformation de Plaine Commune. Pour moi ce territoire est un chantier permanent, au sens propre comme au figuré. »

MUTIO

NOUVELLE MEDIATHÈQUE FLORA TRISTAN À PIERREFITTE-SUR-SEINE



VISITE DE LA BASILIQUE SAINT-DENIS EN 2100...



GRUPE CENTRE, LES RÉPUBLICAINS ET INDÉPENDANTS

Plaine Commune - 21 avenue Jules-Rimet
93218 Saint-Denis Cedex - 01 55 93 56 83
Courriel : groupe.centre-et-droite@plainecommune.com.fr

NOS VŒUX POUR PLAINE COMMUNE EN 2017

En ce début d'année, nous tenons à formuler de sincères vœux pour Plaine Commune et ses habitants. Que 2017 soit placée sous le signe :

- des Jeux Olympiques, si Paris est retenu le 13 septembre pour organiser cet événement sportif en 2024, qui bénéficierait directement à notre territoire, avec la construction de nouveaux aménagements et équipements, en particulier le village olympique qui serait situé à Saint-Denis, Saint-Ouen et L'Île-Saint-Denis ;
- de la mobilité accrue, avec la mise en service cet été du Tram 11 Express (ou Tangentielle Nord), ce nouveau transport en commun qui va relier Épinay-sur-Seine au Bourget en 15 minutes seulement ;
- de la démocratie vivifiée, avec une vaste participation à l'élection présidentielle des 23 avril et 7 mai ainsi qu'aux élections législatives des 11 et 18 juin, pour ouvrir de nouveaux horizons en choisissant des candidats qui tiennent leurs promesses ;
- de l'environnement magnifié, avec la réalisation de nouveaux espaces verts, en particulier le jardin de Tichy et le parc paysager de la rue de Saint-Gratien, à Épinay-sur-Seine ;
- des impôts stables, avec des élus et des collectivités locales plus responsables, qui n'augmentent pas la fiscalité et ne réduisent pas le pouvoir d'achat de leurs concitoyens ;
- de l'enseignement garanti, avec des professeurs beaucoup moins absents dans les établissements publics, afin que la réussite des enfants de tous les milieux sociaux soit mieux garantie ;
- de gares métamorphosées, pour qu'elles deviennent des lieux plus accueillants et plus agréables à vivre, comme c'est prévu à Épinay-Villetaneuse et à Orgemont ;
- de la sécurité renforcée, avec davantage de moyens et de considération pour les forces de l'ordre ainsi qu'une justice plus rapide et plus efficace ;
- et, bien sûr, de l'emploi retrouvé, avec une baisse durable du nombre de chômeurs.

Faisons de ces rêves, des réalités qui amélioreront notre vie quotidienne. Vous l'aurez compris : belle et excellente année à toutes et à tous !



Patrice Konieczny,
président de groupe

LES ÉLUS DU GROUPE « CENTRE, LES RÉPUBLICAINS ET INDÉPENDANTS »

- **Vice-Présidents** : H. Chevreau (Maire d'Épinay-sur-Seine), P. Konieczny (1^{er} adjoint d'Épinay-sur-Seine)

- **Conseillers délégués** : D. Redon, M. Traikia (Épinay-sur-Seine)

- **Conseillers** : D. Bidal (Aubervilliers) - F. Benyahia, B. Espinasse, F. Kernissi, J.-P. Leroy, E. Ponthier, I. Tan (Épinay-sur-Seine) - J. Mugerin (Stains)

GRUPE DES CONSEILLERS ÉCOLOGISTES ET CITOYENS

Plaine Commune - 21 avenue Jules-Rimet - 93218 Saint-Denis Cedex 01 55 93 57 14
Courriel : verts.citoyens@plainecommune.com.fr - Site : <http://plainecommune-lesverts-citoyens.fr>

POLLUTION DE L'AIR : MESURETTES ET HYPOCRISIE !

Nous venons de subir un pic de pollution hivernal sans précédent en temporalité et en intensité. Du 30 novembre au 9 décembre, le seuil d'alerte a été dépassé six fois. Cette pollution, en France, fait plus de 48 000 morts par an, autant que l'alcool. Notre territoire subit la double peine car ce phénomène s'additionne à une pollution de fond toute l'année (NOx et particules fines). Les causes, un intense trafic routier (tout particulièrement les véhicules diesel) et dans une moindre mesure le chauffage. La ministre à l'Écologie, Ségolène Royal, pour faire face à cette crise sanitaire qui touche tout le monde et en particulier les personnes les plus fragiles, a annoncé une extension de l'aide à l'achat de véhicules utilitaires propres et de la vignette véhicule propre. Mesurettes ! C'est peu pour un ministre qui plaide pour une « révolution du transport propre, des villes responsables ». Reportant ainsi des décisions nécessaires, comme l'interdiction de commercialiser des véhicules diesel par les constructeurs ou de mettre en œuvre une indemnité kilométrique vélo pour les déplacements professionnels. Quant à la nouvelle majorité régionale, elle privilégie la route au détriment des transports en commun. Ne plus avoir de trains courts bondés, augmenter les fréquences de passage, mieux desservir nos quartiers sont aussi des remèdes pour diminuer l'usage de la voiture.

Plaine Commune n'a pas attendu ce pic de pollution pour se mobiliser et a pris sa part en adoptant un plan énergie climat, un schéma directeur des itinéraires cyclables, un plan marche et vient de réviser son Plan local de déplacements (PLD). Ce dernier adopté à l'unanimité, moins une abstention, fixe un objectif de -2 % de la circulation automobile d'ici 2020. Et pourtant certaines villes du territoire bien pourvues en infrastructures lourdes de transport (RER, métro, tram) ne cessent de réclamer plus de places de stationnement. Cessons l'hypocrisie... Ayons le courage politique pour que nos villes soient respirables !



Dominique Carré,

Co-président du groupe
LE GROUPE ÉCOLOGISTES ET CITOYENS, EST COMPOSÉ DE 7 CONSEILLERS COMMUNAUTAIRES :

Michel Bourgain, L'Île-Saint-Denis

Dominique Carré, Pierrefitte,

Kader Chibane, Saint-Denis

Béatrice Geyres, Saint-Denis

Francis Morin, Stains

Hackim Rachidi, Aubervilliers

Essaïd Zemouri, Saint-Denis

GRUPE PARTI SOCIALISTE DE GAUCHE

Plaine Commune - 21 avenue Jules-Rimet -
93218 Saint-Denis Cedex

2017, L'ANNÉE DES CHOIX

Nous souhaitons adresser à chacun d'entre vous, habitants, usagers et acteurs du territoire, nos vœux les plus sincères d'espoir, de réussite et de bonheur pour 2017. Cette année s'annonce déterminante pour notre avenir commun en regard des échéances électorales à venir. Nous serons amenés en particulier à élire un nouveau président de la République au terme d'un quinquennat qui aura été marqué par les trahisons des promesses de campagne et par le renoncement du pouvoir Hollande-Valls-PS aux valeurs fondamentales de solidarité nationale, de justice sociale, de vivre ensemble et de progrès pour tous. Ce constat est dangereux pour notre démocratie car, dans un contexte de montée des extrémismes, notre modèle de société qui garantit l'égalité et le respect de tous au sein de la communauté nationale a été remis en cause. Cinq ans durant lesquels le chômage aura continué de progresser en dépit d'une évolution statistique récente très contestable et durant lesquels bon nombre de nos concitoyens auront dû subir la dégradation de leur situation économique et de leur qualité de vie. Nous ne savons pas ce qu'il sortira de l'élection présidentielle. Mais nous devons agir pour que l'espoir revienne. Et cela commence

GRUPE SOCIALISTES

Plaine Commune - 21 avenue Jules-Rimet - 93218 Saint-Denis Cedex - 01 55 93 57 48
Site : www.plainecommune-socialiste.com

EN JANVIER ON VOTE POUR LES PRIMAIRES !

L'année 2017 sera très dense sur le plan démocratique avec les élections présidentielle et législatives mais, avant cela, l'ensemble des électeurs de gauche seront invités à choisir leur candidat à l'occasion des primaires citoyennes les 22 et 29 janvier.

Face à François Fillon et à son programme ultra-libéral et conservateur, face au risque de voir Marine Le Pen au second tour de la présidentielle, le temps est venu de nous saisir de la primaire citoyenne de la gauche pour choisir qui portera les espoirs de la gauche pour les élections présidentielles.

Face à cette droite totale et au programme conservateur que nous propose François Fillon (suppression de 500 000 fonctionnaires, fin de la durée légale du travail, privatisation de notre système de soins...), nous devons représenter une gauche de progrès social, une gauche qui ne s'excuse pas de vouloir l'égalité. Une gauche qui prépare l'avenir en mettant la question sociale au cœur de son projet, qui redonne une voix et du pouvoir aux Français, qui comprend les changements de notre économie et les menaces du changement climatique, qui propose de lutter avant tout contre les injustices qui fragilisent notre société.

Pour toutes ces raisons, nous devons être plus que jamais mobilisés pour que cette primaire soit un succès populaire en termes de participation et je vous invite toutes et tous à participer à la primaire du 22 et 29 janvier.

Vous pourrez trouver votre bureau de vote des primaires sur www.lesprimaires-citoyennes.fr



Corentin Duprey,
président du groupe

Les vice-présidents : Michel Fourcade et André Joachim

Les conseillers délégués : Fanny Younsi, François Vigneron

Les conseillers : Ambreen Mahammad, Stéphane Troussel, Adrien Delacroix, Corentin Duprey, Maud Lelièvre, Viviane Romana, Évelyne Yonnet, Séverine Eloto, Yannick Trigance, Khalida Mostefa-Sbaa, Marion Oderda, Marie-Line Clarin

à l'échelle de Plaine Commune. Notre territoire doit faire des choix difficiles pour surmonter ses contraintes budgétaires largement dues aux désengagements de l'État. Les projections montrent que nous sommes au pied du mur. L'heure est aux arbitrages courageux. Il y va de l'avenir du service public et du projet de développement du territoire en cohérence avec les neuf villes qui le composent. Nous avons l'occasion de prouver que notre banlieue peut créer de nouvelles perspectives pour ses habitants. Notre population est riche de son énergie et de ses talents : il faut que ses élus portent avec force, détermination et réalisme son ambition de vivre mieux.



Stéphane Privé,
président du groupe

LES ÉLUS DU GROUPE

PARTI SOCIALISTE DE GAUCHE :

Kola Abela, conseillère territoriale déléguée

Adeline Assogba, conseillère territoriale

GRUPE FRONT DE GAUCHE, COMMUNISTES ET PARTENAIRES

Plaine Commune - 21 avenue Jules-Rimet - 93218 Saint-Denis Cedex
Courriel : prg-et-indépendants@plainecommune.com -
Tél. : 01 55 93 55 82

DÉVELOPPER ET DÉFENDRE

LE SERVICE POSTAL

Une mobilisation nationale a eu lieu du 5 au 11 décembre derniers contre la fermeture des bureaux de poste dans le pays, et pour réaffirmer la nécessité de la présence postale partout et pour tou.t.es.

Un rassemblement au Sénat a même eu lieu le 8 décembre.

Il est question de s'opposer à la réduction des emplois et à la pression accrue sur les salarié.e.s, afin de réintroduire les services publics dans les territoires, maintenir, développer et moderniser les bureaux de poste, défendre la démocratie locale, le pouvoir de décision des élu.e.s, des syndicalistes et usager.e.s.

Un collectif est né, le collectif poste-convergence des services publics. Son rôle est d'interpeller et de mobiliser autour de ces questions.

Il va s'adresser à l'Association des Maires de France pour que le contrat de présence postale réaffirme l'objectif du fonds de péréquation, à savoir maintenir, développer, et moderniser les bureaux de poste et non pas les fermer au profit d'agences communales ou de relais commerçants. Il faut à tout prix maintenir l'accord préalable des maires et des conseils municipaux avant toute transformation de bureau de poste et renforcer la composition des commissions de présence postale territoriale en y associant les représentant.e.s des personnels et des collectifs d'usager.e.s.

Le gouvernement doit participer au financement de cette politique de progrès social au lieu d'accorder 300 millions par an à la Poste qui pendant ce temps supprime des emplois.

À l'initiative du groupe communiste et républicain, une discussion sur l'avenir du service public postal est en cours au Sénat.

Le collectif va donc s'adresser aux maires de France dont plusieurs ont déjà fait voter des délibérations reprenant l'appel national www.lapostepourtouspartout.fr Dans les villes de Plaine Commune, plusieurs luttes sont menées contre le désengagement de l'État sur le service public postal. Elles doivent continuer et converger.



Frédéric Durand, président du groupe

LES ÉLU-E-S DU GROUPE FRONT DE GAUCHE,
COMMUNISTES ET PARTENAIRES

Aubervilliers : Pascal Beaudet, Mériem Derkaoui, Jean-Jacques Karman, Akoua-Marie Kouame, Anthony Daguet, Sophie Vally, Antoine Wohlgroth, Sylvie Ducatteau, Silvère Rozenberg, Sandrine Le Moine, Roland Ceccotti-Ricci, Guillaume Sanon

La Courneuve : Gilles Poux, Mélanie Davaux, Joseph Irani, Amina Mouigni

Saint-Denis : Didier Paillard, Jacklin Pavilla, Patrick Braouezec, Fabienne Soulas, Élisabeth Belin, Stéphane Peu, Delphine Helle, Patrick Vassallo, Chérifa Zidane, Laurent Russier, Hakim Rebiha

Saint-Ouen : Jacqueline Rouillon, Frédéric Durand

Stains : Azzédine Taïbi, Angèle Dione, Karina Kellner

Villetaneuse : Carinne Juste, Khaled Khaldi



Chauffage Maintenance Ventilation Plomberie

24, rue Émile Augier
93300 Aubervilliers
TÉL 01 48 33 74 65
FAX 01 48 33 39 95

MAISON FONDÉE EN 1958
OPQCB - AGRÉ GDF



emploi

> OFFRES D'EMPLOI

Plaine Commune publie systématiquement ses offres d'emploi sur [plainecommune.fr](http://www.plainecommune.fr).

www.plainecommune.fr/offres-emploi

> MAISONS DE L'EMPLOI

Répartis dans toutes les villes du territoire, les espaces Maisons de l'emploi du territoire de Plaine Commune proposent sur un même lieu, une palette de conseils et de services gratuits aux demandeurs d'emploi, aux habitants, aux étudiants ainsi qu'aux salariés à la recherche d'un emploi.

Aubervilliers

62, avenue de la République
Tél : 01 71 86 35 36
Horaires d'ouverture : Du lundi au jeudi : 9h-12h30 / 13h30-17h30
Vendredi : 9h-12h30 / 13h30-17h30

Épinay-sur-Seine

36 avenue Salvador Allende
Tél : 01 49 71 26 50
Horaires d'ouverture : Du lundi au jeudi : 9h15-12h / 14h-17h
Fermeture au public le vendredi.

L'Île-Saint-Denis

2 bis quai de la Marine
Tél : 01 55 87 07 70
Horaires d'ouverture : Du lundi au jeudi : 9h-12h30 / 13h30-17h30
Vendredi : 9h-12h30 – fermeture au public le vendredi après-midi.

Pierrefitte-sur-Seine

6-8 avenue Lénine
Tél : 01 71 86 35 30
Horaires d'ouverture : Du lundi au vendredi : 9h-12h / 14h-16h30

déchèteries

POUR LES PARTICULIERS (GRATUIT)

Elles sont ouvertes à tous les habitants de Plaine Commune munis d'une carte d'accès. L'accès est limité aux véhicules de moins de 2,10 mètres de haut (sauf pour les entreprises) et de moins de 3,5 tonnes. Une carte d'accès vous est délivrée lors de votre première visite, sur présentation d'une pièce d'identité, d'un avis de taxe foncière (pour les propriétaires)

ou d'une quittance de loyer (pour les locataires).

Pierrefitte-sur-Seine

102-104 rue d'Amiens
Mardi, jeudi, samedi et dimanche de 9h à 12h et de 13h30 à 18h40
Lundi, mercredi et vendredi de 13h30 à 18h40

Aubervilliers

Rue des Bergeries
Lundi, mercredi et vendredi de 13h30 à 18h40
Mardi, jeudi, samedi et dimanche de 9h à 12h et de 13h30 à 18h40

Épinay-sur-Seine

9 rue de l'Yser
Lundi, mercredi, vendredi, samedi et dimanche de 9h à 18h40
Mardi et jeudi de 12h à 18h40

Saint-Denis

5 rue Jean Jaurès
Tél : 01 48 13 13 20
Horaires d'ouverture : Lundi, mardi, mercredi, vendredi : 9h-12h / 14h-17h
Fermeture le jeudi – Permanence juridique et écritain public sur RDV.

Stains

87 avenue Aristide Briand
Tél : 01 71 86 35 40
Horaires d'ouverture : Lundi, mardi, mercredi, jeudi, vendredi : 9h-12h / 13h30-17h30

Villetaneuse

2 rue de l'Université
Tél : 01 71 86 36 00
Horaires d'ouverture : du lundi au jeudi : 9h-12h30 / 13h30-16h – Vendredi : 9h-12h
Permanence juridique sur RDV

La Courneuve

17 place du Pommier de Bois
Tél : 01 71 86 34 00
Horaires d'ouverture : du lundi au vendredi de 9h à 12h et 13h30 à 17h30

création d'entreprise

Vous avez envie de créer votre entreprise, vous avez déjà un début de projet ou vous avez commencé à travailler votre projet de création et vous avez besoin d'appui et de conseils ?

En appelant le numéro unique

0 811 562 563

vous serez accueilli et orienté. Un rendez-vous sera pris immédiatement avec un conseiller qui pourra vous aider.

Inscrivez-vous à la Grande Course du Grand Paris

Plaine Commune, la ville de Paris, le conseil départemental de la Seine-Saint-Denis et la Métropole du Grand Paris sont heureux de vous annoncer la naissance d'une nouvelle course à pied, au tracé ô combien symbolique. Le 21 mai prochain, la Grande Course du Grand Paris reliera l'Hôtel de Ville de Paris au Stade de France. Une épreuve de 10 km à laquelle mieux vaut s'inscrire le plus tôt possible. Jusqu'à fin février il vous en coûtera 18 €. Contre l'achat d'un dossard, l'organisateur s'engage à reverser 1 € pour la plantation d'un arbre et 1 € pour la création d'1 m² de jardin partagé. Cette course qui réunit Paris et sa banlieue par-delà le périphérique sera aussi l'événement du mois de mai dans le cadre de la candidature de Paris aux Jeux olympiques et paralympiques de 2024.

Inscriptions sur lagrandecourse.fr

Vous voulez recevoir En Commun dans votre boîte aux lettres ? Pensez à vous abonner gratuitement en utilisant le formulaire disponible sur le site Internet de Plaine Commune : www.plainecommune.fr/en-commun-abonnement.

newsletter

Chaque premier jeudi du mois, la newsletter de plainecommune.fr vous dresse un panorama de la vie du territoire. Actualités, services aux habitants et aux usagers du territoire, agenda culturel ou rendez-vous clefs... Inscrivez-vous !

www.plainecommune.fr/newsletter

service des eaux

Pour toute demande de certificat de raccordement, demande de branchements, de subventions, vous trouverez les formulaires utiles dans la rubrique :

www.plainecommune.fr/assainissement-eau

Vous pouvez aussi signaler un problème relatif à l'assainissement en remplissant un formulaire en ligne, toujours sur plainecommune.fr

travaux en cours

> INFOS

Retrouvez sur la carte interactive tous les « gros travaux » en cours sur le territoire qui impactent vos déplacements.

www.plainecommune.fr/trafic-travaux

Et toutes les informations sur les travaux en cours ou à venir sur l'espace public sur

www.plainecommune.fr/infos-travaux

L'Atelier

La démocratie participative a son lieu dédié ! Prenez connaissance de tous les rendez-vous du territoire de la Culture et de la Création sur le blog :

<http://lateliermarche.tumblr.com>

L'ATELIER

Allo Agglo !

Allo Agglo ! est le service gratuit pour toutes vos demandes d'information, démarches et signalements d'incident sur l'espace public et la propreté de votre ville (tri des déchets, propreté, voirie, assainissement, parcs et jardins,...). Il est disponible sur Internet, sur appli mobile et par téléphone* du lundi au vendredi de 8h30 à 17h30, le samedi de 8h30 à 12h30.

* Appel gratuit depuis un poste fixe et payant depuis un portable (0,15 € / minute).

www.plainecommune.fr/allo-agglo

Allo Agglo! tél 0 800 074 904
APPEL GRATUIT DEPUIS UN POSTE FIXE ET PAYANT DEPUIS UN MOBILE (0,15 €/MIN)
web plainecommune.fr
app plainecommune



Venez
surfer



SUR LE
NOUVEAU SITE INTERNET
DES MÉDIATHÈQUES
DE PLAINE COMMUNE

mediatheques-plainecommune.fr