

AUBERVILLIERS, L'ÎLE-SAINT-DENIS,
ÉPINAY-SUR-SEINE, LA COURNEUVE,
PIERREFITTE-SUR-SEINE, SAINT-DENIS,
SAINT-OUEN, STAINS ET VILLETANEUSE.

ÉTABLISSEMENT PUBLIC TERRITORIAL

en commun

► **LIRE PAGE 13**

LE PROJET DU FUTUR CAMPUS CONDORCET A ÉTÉ DÉVOILÉ AU PRINTEMPS. LES TRAVAUX DEVRAIENT DÉMARRER DANS LES PROCHAINS MOIS À AUBERVILLIERS. TROIS ANS AVANT SA LIVRAISON (JUN 2019), DÉCOUVREZ LA CITÉ DES HUMANITÉS ET DES SCIENCES SOCIALES.

LE MAGAZINE DE

Plaine Commune

105
SEPT.
OCT.
2016



**Condorcet :
première rentrée
dans 3 ans**



© Willy Vanqueur



mise en bouche

Réponse dans un an

Durant cet été traversé par une actualité particulièrement sombre, ici et à l'étranger, les performances des athlètes et la joie des vainqueurs de Rio nous ont enflammés et ont fait naître **l'émotion collective dont nous avons bien besoin.**

La médaille d'argent de Sarah Ourahmoune, boxeuse albertvilarienne, nous a emplis de fierté et nous nous sommes surpris à rêver que les jeunes sportifs photographiés pour l'exposition *L'enfance du Sport, Génération 2024*, actuellement sur les grilles du Stade de France, seraient peut-être demain, les futurs champions des jeux 2024.

À un an du choix de la ville hôte pour les JOP 2024, la candidature de Paris continue de se construire avec vous. La consultation en ligne, « *Qu'attendez-vous des Jeux olympiques sur le territoire ?* », se poursuit. Tous les participants au questionnaire qui le souhaitent ont pu assister au meeting de Paris le 27 août au Stade de France, l'occasion de saluer plusieurs athlètes français à peine rentrés de Rio. Nous avons eu la chance de rejoindre pendant quelques jours la délégation française à Rio pour porter la candidature de Paris aux JOP de 2024 : nous avons visité les installations olympiques et les programmes mis en place pour que les entreprises locales, y compris les TPE et PME, profitent de l'opportunité des jeux et nous avons donné rendez-vous à des entreprises brésiliennes, à Paris à l'automne, pour continuer les échanges. À nous, maintenant, de **construire ensemble un dossier de candidature qui fasse des jeux un véritable levier de développement** pour notre territoire et pour toute la Seine-Saint-Denis.

► **Patrick Braouezec** Président de Plaine Commune

ne loupez pas

Ils déclarent leur flamme à Georges-Valbon



© Raphael Fournier

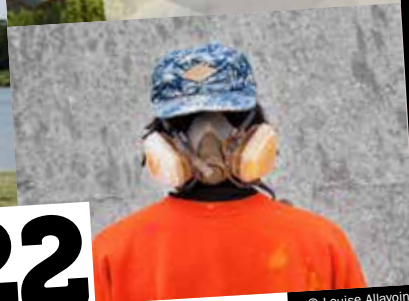
20

Découvrez le lauréat du franchissement urbain Pleyel

8



22



Aérosol Mao

© Louise Allavoine

ausommaire

[4-5] **bienvu**

La revue de presse des supports municipaux des neuf villes de Plaine Commune.

[8-9] **vitedit**

Le territoire poursuit sa mue. Pendant qu'à la Courneuve, on pose la première pierre du futur centre fiduciaire de la Banque de France, à Saint-Denis, le projet de Franchissement urbain Pleyel a été choisi. Enfin, les Audoniens ont eu le plaisir d'apprendre qu'ils accueilleront dès 2018 le siège de la région Île-de-France et ses 2 000 agents.

[10-11] **Infographie**

Les autoroutes à Plaine Commune

[13-19] **grandformat**

Avec le campus Condorcet, le futur est en marche et l'avenir d'Aubervilliers et des sciences humaines et sociales s'annonce radieux.

[20-21] **miseencommun**

Ils défendent le parc départemental Georges-Valbon et réfléchissent à son avenir.

[22-27] **monœil**

Avec le relooking des silos de Cemex, Guaté Mao est l'une des attractions de la *street art* avenue. Mais ce qu'aime plus que tout le pochoiriste dionysien, c'est l'odeur des brochettes !

[28-29] **c'estpolitique**

L'expression des groupes politiques du conseil de territoire.

[31] **toutsavoir**

Les informations pratiques indispensables à savoir sur les services proposés par Plaine Commune.



Silence, on tourne !

Le marché aux puces, le stade Bauer, le quartier des Docks... « *Cinéastes et professionnels de l'image apprécient la diversité de nos décors naturels et multiplient les demandes.* »

Rien qu'en mai et juin, la ville a accueilli Mathieu Kassovitz, une équipe de Bollywood, TF1 (avec l'humoriste Jarry et le footballeur Djibril Cissé) ou encore Canal Plus pour *Engrenages* avec l'actrice audonienne Audrey Fleurot dans le rôle de l'avocate Joséphine Karlsson ainsi qu'un autre Audonien, Sébastien Portier, dans le rôle du régisseur général de la série.

Le Journal de Saint-Ouen-sur-Seine n° 11, juillet-août 2016

En attendant le Tram 11 express

À un an de sa mise en service, *Épinay en Scène* fait la part belle au premier tronçon du Tram 11 express. Longtemps appelé Tangentielle Nord, ce tram-train qui évitera Paris (mais desservira Épinay-sur-Seine, Villetaneuse, Pierrefitte-sur-Seine, Stains, La Courneuve et Dugny) facilitera les déplacements de banlieue à banlieue. À titre d'exemple, il suffira d'un quart d'heure pour aller d'Épinay-sur-Seine au Bourget contre une heure actuellement. Cerise sur le gâteau, les Spinassiens auront le choix entre deux pôles de correspondance : « *À la gare d'Épinay-Villetaneuse, un nouveau bâtiment, accessible depuis le pont des Trois Communes, est en cours de construction. Un passage piéton assurera la correspondance entre le T11 et la ligne H du Transilien. À la gare RER d'Épinay-sur-Seine, un pôle multimodal est également en chantier. L'aménagement de rampes d'accès, d'un ascenseur et d'un passage souterrain facilitera les cheminements entre le T11, le RER C et le tramway T8.* » Mise en service à l'été 2017.

Épinay en scène n° 165, juillet-août 2016



Rénovation terminée pour la cité Maurice - Grandcoing

Après la résidence Victor-Hugo, la cité Maurice-Grandcoing offre à son tour un nouveau visage, ainsi que des performances énergétiques et acoustiques améliorées. La réhabilitation de ces deux cités (qui totalisent 414 logements) a été effectuée dans le cadre du programme de rénovation urbaine. Les travaux de résidentialisation permettront à terme de requalifier les espaces extérieurs et de poursuivre le désenclavement du quartier.

Villetaneuse informations n° 34, du 5 juillet 2016



© Claire De l'imo

Trois ans de prison requis contre un marchand de sommeil

En sus des trois ans ferme, le parquet de Bobigny a demandé à la cour « *que le public et les candidats potentiels aux pratiques de M. Belkacemi sachent ce que la justice réserve comme réponse sociale, quand elle le peut, à ce type d'agissements.* » Message entendu ! Il faut dire que le Montagnard – et l'audience du 1^{er} juillet a révélé que ce n'était pas le seul immeuble insalubre qu'il exploitait frauduleusement – était rentable : « *800 euros la chambre. L'Aide sociale à l'enfance versait la moitié du loyer et moi je payais le reste* » dit un témoin. Le département a ainsi versé 752 720 € entre 2005 et 2010 à l'individu dont le jugement a été mis en délibéré au 23 septembre. Le JSD rappelle que la mairie s'est constituée partie civile et qu'il avait déjà été condamné à 12 mois de prison ferme pour une affaire similaire.

JSD n° 1092, du 6 juillet 2016



© Erwan Quééré



Mohamed Gnabaly, nouveau maire de L'Île-Saint-Denis

Après la décision de Michel Bourgain de remettre son mandat de maire pour raisons de santé, *Notre île* se fait l'écho de l'investiture de Mohamed Gnabaly. « C'est sur le travail qu'on me jugera » estime cet ancien d'HEC qui a monté la coopérative Novaedia après une expérience dans la finance. Très engagé dans le secteur associatif, le jeune maire (31 ans) n'appartient à aucun parti : « Mon engagement politique est une sorte de coup de gueule face à ceux qui baissent les bras. »

Notre île n° 164, septembre 2016

en bref...



Allo, 2050 ?

Dans le cadre d'un travail d'écriture sur la notion du temps et des traces qu'on laisse à travers les âges, quatre classes de CM2 des écoles Jean-Macé et Firmin-Gémier ont créé des « capsules temporelles ». Composées de deux boîtes scellées et conservées aux archives municipales, ces capsules contiennent des coupures de presse, des pièces de monnaie, des photos et des écrits qui témoignent de la vie quotidienne et des préoccupations des jeunes Albertivillariens de 2016. Elles seront ouvertes dans 34 ans par quatre autres classes de CM2.

Aubermensuel n° 79, juillet 2016



Le parc de la République en travaux

Un plan d'eau de 1 000 m², deux aires de jeu, un solarium équipé de transats en bois... *Vivre à Pierrefitte* revient sur les importants travaux de requalification du parc de la République, entre le centre-ville et la butte Pinson. Ouvert sur la ville, riche en biodiversité, cet « écrin de verdure » sera également accessible aux personnes à mobilité réduite. « Les travaux préparatoires de consolidation du sol sont terminés. Le démarrage des gros travaux est prévu pour début novembre et court sur une période de 14 mois. »

Vivre à Pierrefitte n° 64, juillet-août 2016



Danser sur les murs !

Le lancement de la guinguette d'été à Stains, sur la friche de l'ancienne tour du 11, rue Carco, a permis de découvrir « un dallage au sol imaginé à partir de murs d'appartements et des murs en pierre sèche » réalisés par l'association d'architecture expérimentale Bellastock. Son fondateur, Antoine Aubinais, rappelle l'importance du réemploi et se demande « à l'aune du *Grand Paris Express*, ce que vont devenir les 53 millions de m³ de terres à excaver ? Cela représente un mur de 1 mètre de large sur 30 mètres de haut de Lille à Montpellier ! »

7 jours à Stains n° 885, du 7 juillet 2016



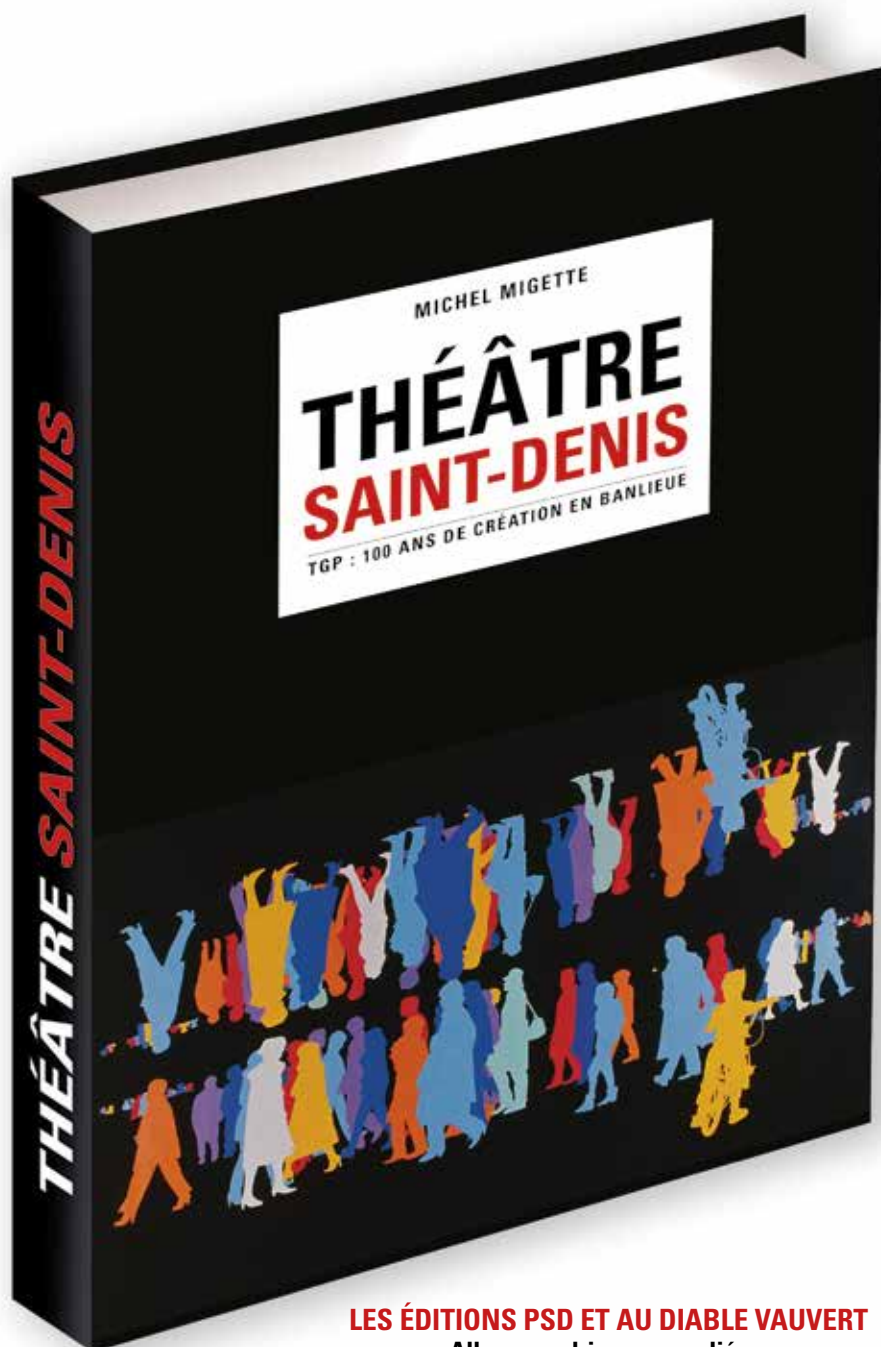
Jongler à Quatre-Routes

« Un mélange savant entre jonglage, scénographie/urbanisme et espaces publics » : c'est ainsi que *Regards* définit le programme artistique *Monument en partage** qui accompagnera le chantier des Quatre-Routes à La Courneuve. Ce projet structurant, dont la livraison est prévue au printemps 2018, comprend « une grande place publique de 2 000 m² qui accueillera le plus

grand marché d'Île-de-France, une nouvelle halle sur 3 000 m², des commerces et des logements (132 au total dont 43 sociaux) ». En attendant, et pendant les deux années de travaux, la Maison des jonglages, les architectes du collectif Double M et les jongleurs du collectif Protocole vont créer une œuvre évolutive, avec et pour les habitants. Performances, ateliers de création participatifs, actions durant les temps scolaires ou périscolaires et spectacles gratuits seront au programme. « C'est un projet unique, pilote, dans le sens où très peu d'aménageurs jouent le jeu du spectacle vivant et de l'art dans l'espace public, » souligne Thomas Renaud, directeur de la Maison des jonglages. Une première phase de repérages et de rencontres a été réalisée avec les habitants et usagers du quartier qui sont invités à faire des propositions. Le premier temps public aura lieu le 12 octobre.

*Financé par Plaine Commune et la Sem Plaine Commune Développement
Regards n° 455, du 7 juillet

100 ANS D'HISTOIRE LOCALE À TRAVERS LE THÉÂTRE GÉRARD PHILIPPE



LES ÉDITIONS PSD ET AU DIABLE VAUVERT

Album quadri cousu - relié
Format 240 x 300 mm - 364 pages

«Théâtre Saint-Denis» retrace l'histoire du bâtiment et son usage de sa construction en 1902 à aujourd'hui. Largement illustré de photos, dessins, affiches, programmes et articles de presse, on y trouve également les portraits et témoignages de tous ceux qui ont joué un rôle dans le développement du théâtre.

POINTS DE VENTE À SAINT-DENIS :

PSD

121, rue Gabriel Péri

FOLIES D'ENCRE

14, Place du Caquet

OFFICE DU TOURISME

1, Rue de la République

Cet ouvrage est en vente dans toutes les librairies, mais aussi par correspondance auprès de la société PSD en remplissant et retournant le formulaire ci-dessous :

Nom :

Prénom :

Adresse :

Ville :

Code postal :

Je commandelivre(s) x 40€ (30 € + 10 € frais de port)

Je joins un chèque à l'ordre de PSD et j'adresse le tout à :

PSD - 121, rue Gabriel-Péri - 93200 SAINT-DENIS





Ensemble
soutenons
Paris 2024

Jusqu'au 30 octobre 2016

Sur les grilles du Stade de France

L'ENFANCE DU SPORT

La génération 2024 en 24 photos

| Photographies de Willy VAINQUEUR |

En partenariat avec :

STADEFRANCE



Saint
Denis

SITES HÔTES



© Emmanuelle Le Grand

Bien plus qu'un pont

C'est officiel depuis le 6 juillet : l'architecte Marc Mimram est le lauréat du concours de maîtrise d'œuvre pour le franchissement urbain qui doit relier les quartiers Landy et Pleyel à Saint-Denis. Comprenant à la fois un pont routier et une passerelle piétonne, ce franchissement de 300 m de long et 62 m de large s'élancera au-dessus des 50 voies ferrées du faisceau ferroviaire le plus dense d'Europe. Cette construction en bois et acier doit servir d'interface de connexion entre la gare Saint-Denis-Pleyel, futur nœud du Grand Paris express, et la gare du RER D. Le franchissement créera également une nouvelle liaison est-ouest dans La Plaine Saint-Denis, que seule la rue du Landy assure aujourd'hui. Outre les qualités techniques de l'ouvrage, ce sont les enjeux urbanistiques qui ont conquis les porteurs de projet que sont Plaine Commune, la Société du Grand Paris et la SNCF. Accolée au pont, la passerelle piétonne sera bien plus qu'une liaison fonctionnelle : deux verrières seront aménagées de part et d'autre d'une vaste place destinée à accueillir toutes sortes d'animations festives et culturelles. Sur sa rive nord est prévu un bâtiment-pont de 30 000 m² où s'implanteront bureaux et commerces, créant ainsi une « nouvelle centralité ». Cet équipement, qui est l'un des points forts du dossier de candidature de Paris pour les Jeux olympiques de 2024, doit être mis en service en 2023. Côté travaux, le compte à rebours a commencé !



© Matthieu Rondel

Des constructions neuves de qualité

Depuis 2006, Plaine commune a adopté une Convention qualité constructions neuves. Elle a été actualisée et renouvelée le 22 juin avec l'ensemble des acteurs du secteur qui ont réitéré leur engagement. Elle a pour objectif d'accroître la construction de logements – 4 200 par an – d'optimiser les délais et de veiller à leur qualité, au respect des normes environnementales, et à l'accessibilité des habitants du territoire (accession à la propriété ou locatif social). Les chantiers de construction des signataires doivent également inclure des clauses d'insertion et d'emploi pour les habitants de Plaine Commune.

Saint-Ouen capitale de région

L'annonce a été faite le 1^{er} juillet : le conseil régional va implanter son siège à Saint-Ouen, boulevard Victor-Hugo, dans le quartier des Docks. L'objectif est de regrouper les services et les 2 000 agents qui sont actuellement disséminés sur 11 sites, dans Paris. Le projet retenu par la Région offre plusieurs atouts, dont la proximité des transports en commun. Ce choix est aussi dû au fait que les bâtiments sont en cours de construction, et qu'ils s'insèrent au cœur de la ville. D'une surface de 56 815 m², les deux immeubles seront reliés par une passerelle et bénéficieront de nombreux équipements comme une crèche et des parkings. L'emménagement est prévu pour 2018.



L'événement culturel de la rentrée !

RENDEZ-VOUS
PLAINE
COMMUNE



FRANÇOIS ET CITOYENNETÉ
JOURNÉES EUROPÉENNES
DU PATRIMOINE
17-18 SEPTEMBRE 2016

Placée cette année sous le thème « Patrimoine et citoyenneté », la 33^e édition des Journées européennes du patrimoine aura lieu les 16, 17 et 18 septembre. Pour l'occasion, les hôtels

de ville du territoire se prêtent au jeu de la visite guidée. Rien de tel pour découvrir l'envers du décor ! C'est aussi le week-end idéal pour visiter des hauts lieux historiques telle la basilique de Saint-Denis ou des lieux d'exercice de la vie publique comme le tribunal d'instance de Saint-Ouen. Avis aux curieux, des endroits qui sont fermés le reste de l'année sont ouverts exceptionnellement au public : à Aubervilliers, mettez le cap sur la Villa Mais d'ici, friche culturelle installée dans un entrepôt de charbon, ou sur l'Institut national du patrimoine, qui loge dans l'ancienne Manufacture des allumettes. Outre les visites, une myriade d'activités et d'ateliers sont programmés : balades sonore ou chorégraphique à L'Île-Saint-Denis et Villetaneuse, café-patrimoine à La Courneuve et Saint-Ouen ou restitution théâtrale d'un conseil municipal à Pierrefitte.

Programme
complet
sur

www.plainecommune.fr

Des commerces labellisés

À l'occasion de la semaine nationale des HLM début juin, Plaine Commune Habitat (PCH), qui gère 18 000 logements sociaux mais aussi 450 locaux commerciaux, a lancé le label « Commerce PCH ». Gage de qualité et d'engagement, le label a pour but de valoriser et dynamiser 200 établissements des plus méritants. Animations, offres découvertes et dégustations ont été proposées par une vingtaine d'enseignes – restaurants, vinerie, librairie, etc. –, dans le centre de Saint-Denis.



Un artiste dans chaque port

Du 14 octobre au 12 novembre, le festival Villes des musiques du monde revient pour une 17^e édition, intitulée « Portuaires ». Aubervilliers (ouverture et clôture, et une quinzaine de dates au total) reste l'épicentre d'une manifestation qui fera également étape à Pierrefitte (chants populaires de la Méditerranée, le 22 octobre) La Courneuve (Hip-hop, le 29 octobre, et folk-bossa nova, le 4 novembre), Villetaneuse (jazz-kora, le 30 octobre) et Epinay-sur-Seine (fado, le 10 novembre). A noter, la programmation de 10 rendez-vous « jeune-public » cette année.

Programme complet
et billetterie
sur

www.villesdesmusiquesdumonde.com



© Pascal Assalliy

Babcock a entamé sa transformation

Le 10 juin, François Villeroy de Galhau, gouverneur de la Banque de France, a posé la première pierre du centre fiduciaire en construction sur le site des anciennes usines Babcock, à La Courneuve. 150 agents de la Banque de France ont ainsi pu découvrir le lieu. La Maison

des Jonglages de La Courneuve était également de la partie, clin d'œil au projet urbain et culturel que Plaine Commune va développer sur l'autre moitié de la friche industrielle.



© Raphaël Fournier

JOP 2024 : J-365

Le compte à rebours est lancé. Le 13 septembre 2017, le Comité International Olympique (CIO) annoncera qui de Los Angeles, Budapest, Rome ou Paris organisera la 33^e olympiade. Plaine Commune et la Seine-Saint-Denis sont très étroitement liés à la candidature parisienne (Stade de France, centre nautique, village olympique, etc.). Patrick Braouezec, président de Plaine Commune et

Stéphane Troussel président du conseil départemental se sont donc rendus à Rio cet été pour défendre la candidature de Paris et les atouts du territoire. Des Jeux olympiques qui ont trouvé leur prolongement naturel au Stade de France le 27 août pour le meeting de Paris, en présence des héros de l'athlétisme français.

De l'art du réemploi



© Thomas Behuret

3 ans après son ouverture Actlab, le laboratoire du réemploi de l'association d'architectes de Bellastock qui s'étend sur 1 400 m² sur le site du futur éco-quartier de L'Île-Saint-Denis devrait être inauguré en octobre. En réutilisant les matériaux issus du chantier, ils ont créé leurs bureaux à partir de planches de séchage de parpaings ! Et question mobilier urbain, les tuyaux incendie sont devenus des lampadaires, et des palettes emboîtées ont été

transformées en estrade. Avis aux curieux, un parcours découverte du réemploi, de l'atelier de prototypage au jardin expérimental, est ouvert à tous

Contact actlab@bellastock.com

Au milieu passe l'autoroute

Plaine Commune est le lit de deux grandes autoroutes : l'A1 qui file vers le nord de la France et l'A86 qui ceinture l'agglomération parisienne. À la fois atouts immenses et balafres hideuses, la question de l'insertion urbaine des autoroutes se pose plus que jamais.

Porte de Paris

À l'horizon 2024*, suppression des bretelles de sorties de l'A1, et requalification du boulevard Anatole-France qui fait office actuellement d'échangeur fictif vers l'A86.

Coût estimé : 15 millions d'€

← LA DÉFENSE/NANTERRE

Pleyel

À l'horizon 2024*, modernisation de l'échangeur de l'A86 afin d'améliorer la desserte du territoire, par l'ajout d'une entrée et d'une sortie et la suppression d'une autre sortie.

Coût estimé : 100 millions d'€

* si Paris obtient l'organisation des JOP



Que fait ?
Plaine Commune

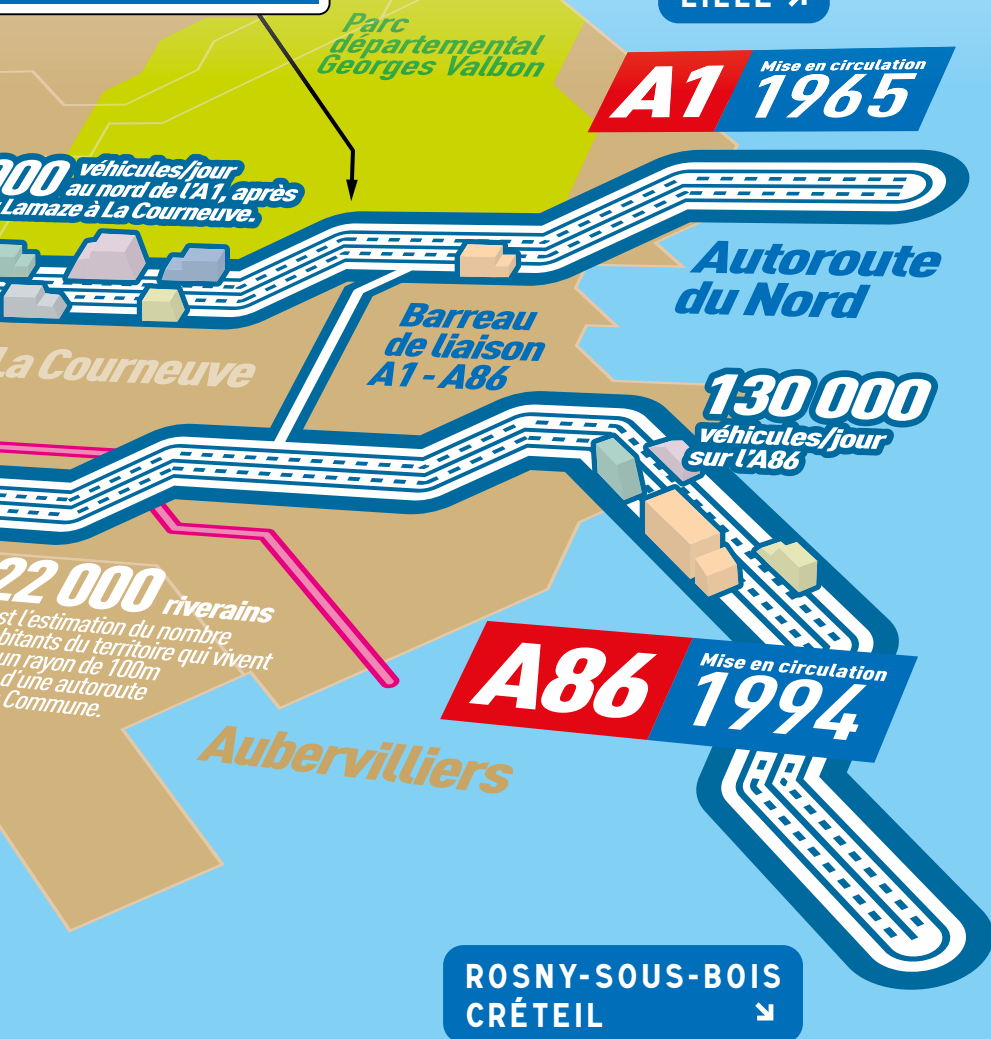
PREUVE DE L'IMPORTANCE DU SUJET POUR PLAINE COMMUNE, LE 13E VICE-PRESIDENT DE LA COLLECTIVITE, KADER CHIBANE, A POUR DELEGATION « L'INSERTION URBAINE DES INFRASTRUCTURES AUTOROUTIERES. » EN AVRIL DERNIER, LE VICE-PRESIDENT A CREE UN COMITE CONSULTATIF INTERCOMMUNAL SUR

LA QUESTION. LES PREOCCUPATIONS DE CE COMITE SONT ESSENTIELLEMENT DE DEUX ORDRES : COMMENT RECOUDRE LA VILLE D'UNE PART ET COMMENT APPREHENDER LES ENJEUX DE SANTE PUBLIQUE LIES AUX AUTOROUTES. D'AUTRE PART ? POUR AUTANT LES AUTOROUTES RESTENT UNE COMPETENCE DE

route

M DE LARGEUR

est le plus large, quand l'A1 longe le départemental Georges-Valbon



Un territoire bien desservi...

7 ÉCHANGEURS

- A1**
 - ↗ Saint-Denis-centre, Stade de France ;
 - ↗ Saint-Denis-Porte de Paris ;
 - ↗ Stains, La Courneuve
- A86**
 - ↗ Paris-Porte d'Aubervilliers, Saint-Denis ;
 - ↗ Aubervilliers ;
 - ↗ Saint-Denis-centre ;
 - ↗ La Courneuve-Quatre routes

... mais un territoire exposé



POLLUTION ATMOSPHÉRIQUE

VALEUR LIMITE	40	45	50	55	60
Concentration de dioxyde d'azote en microgrammes/m3					



POLLUTION SONORE

	+ 62 dB		- 62 dB
Zones de dépassement du seuil de décibels nocturne			

L'ÉTAT, ET PLAINE COMMUNE A OBTENU UN CERTAIN NOMBRE D'ENGAGEMENTS DE CE DERNIER DANS LE CONTRAT DE DEVELOPPEMENT TERRITORIAL SIGNE EN 2014.

DEUX PRINCIPAUX PROJETS SONT AINSI A L'ETUDE PAR

LES SERVICES DE L'ÉTAT ET DE PLAINE COMMUNE. LA SUPPRESSION DES BRETelles AUTOROUTIERES DE LA PORTE DE PARIS SUR L'A1 ET LA MODERNISATION DE L'ÉCHANGEUR PLEYEL SUR L'A86. L'ENQUETE PUBLIQUE DOIT ÊTRE LANCÉE AU 1ER SEMESTRE 2017.

Tanguy Le Bihan - Sources cartographiques Airparif, 2013 / CC BY-ND 2.0

C'EST LE MOMENT DE DEVENIR PROPRIÉTAIRE !

**Bouygues
Immobilier** 
Bien plus pour vous



Prêt⁽²⁾
à Taux
Zéro^{0%}

AVEC BOUYGUES IMMOBILIER,
5 PROGRAMMES DE CHOIX,
UN LIEU DE VENTE UNIQUE
POUR VOUS RECEVOIR :

26 RUE DU MOUTIER - 93300 AUBERVILLIERS



EN CŒUR DE VILLE

0 810 152 177 Service 0,06 € / min
+ prix appel



À 300 M* DU MÉTRO
AUBERVILLIERS PANTIN 4 CHEMINS

0 810 152 177 Service 0,06 € / min
+ prix appel



LE QUARTIER «PIERRE SÉMARD»
EN PLEIN RENOUVEAU

0 810 152 158 Service 0,06 € / min
+ prix appel



À QUELQUES MIN* À PIED
DU CENTRE-VILLE

0 810 152 158 Service 0,06 € / min
+ prix appel



À 2 MIN* À PIED
DE LA PORTE DE PARIS

0 810 152 158 Service 0,06 € / min
+ prix appel

*Source : Google Maps. (1) TVA à taux réduit sous réserve que les conditions de l'article 278 sexies 11° du Code Général des Impôts soient remplies (résidence principale de l'acquéreur - plafonds de ressources du réservataire à respecter). Renseignements et conditions disponibles en espace de vente ou sur bouygues-immobilier.com. (2) Le PTZ est réservé aux primo-accédants pour l'acquisition de leur résidence principale neuve située dans certaines zones éligibles. Les conditions du nouveau PTZ 2016 (notamment plafonds de ressources) sont fixées par les articles L 31-10-1 et suivants et R-31-10-1 et suivants du code de la construction et de l'habitation tels que modifiés par la loi de Finances pour 2016 et le décret du 29 décembre 2015. Conditions applicables pour tous les prêts à taux zéro émis à partir du 1er janvier 2016. Sous réserve d'acceptation du dossier par l'établissement bancaire. Zones éligibles et conditions disponibles sur bouygues-immobilier.com. Bouygues Immobilier, SA, au capital de 138.577.320€, SIREN 562 091 546 RCS Nanterre, siège social, 3 boulevard Gallieni à Issy les Moulineaux (92130), intermédiaire en opération de banque catégorie mandataire Intermédiaire en Opérations de Banque (MIOB) inscrit à l'ORIAS sous le n° 13006299. Le réservataire dispose d'un droit de rétractation de 10 jours (article L 271-1 du code de la construction et de l'habitation). Bouygues Immobilier, SA au capital de 138.577.320€, SIREN 562 091 546 RCS Nanterre, siège social, 3 boulevard Gallieni à Issy les Moulineaux (92130), intermédiaire en opération de banque catégorie mandataire Intermédiaire en Opérations de Banque (MIOB) inscrit à l'ORIAS sous le n° 13006299. Architectes : Jean Bocabeille Architecture (Le Nobel), Fabienne Gerin-Jean (Sésame), Devillers & Associés (Déclic). Illustrations : Arka (Le Nobel), Infime (Sésame, Déclic). Document et illustrations non contractuels. GRENADINES 6 CIE - 08/2016

Messieurs, dames... CONDORCET !

En Commun vous propose une balade virtuelle dans le futur campus universitaire Condorcet qui ouvrira ses portes à Aubervilliers en 2019. ►

► Dossier : Yann Lalande



Vue aérienne du terrain du futur campus



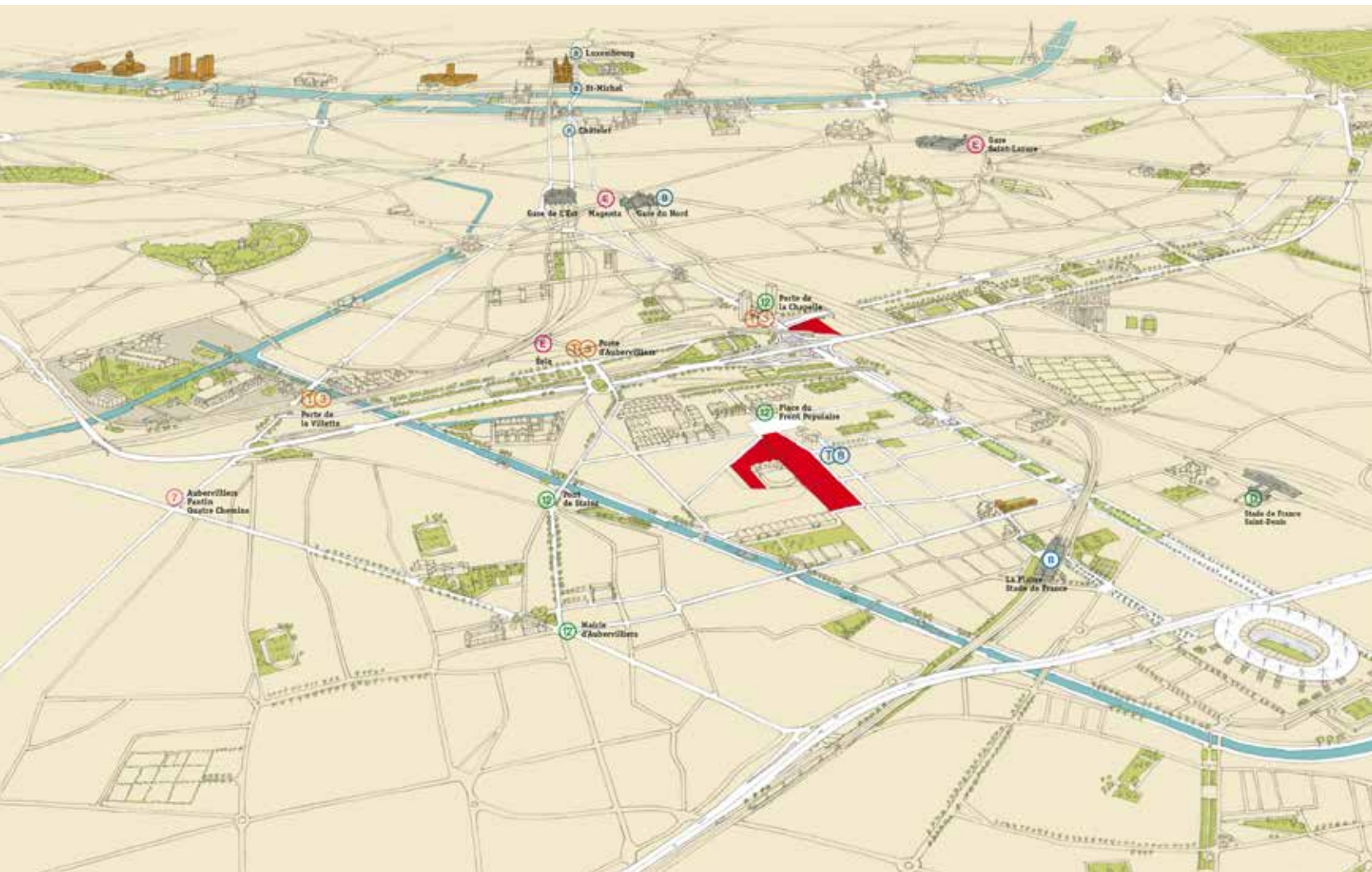
© Vincent Bourdon

© Agence TER

Condorcet quèsaco ?

Le campus Condorcet sera le 1^{er} pôle international de recherche et de formation en sciences humaines et sociales sur le continent européen. Ses dix établissements fondateurs sont le Centre national de la recherche scientifique (CNRS), l'École des hautes études en sciences sociales (EHESS), l'École nationale des chartes (ENC), l'École pratique des hautes études (EPHE), la Fondation maison des sciences de l'homme (FMSH), l'institut national des études démographiques (Ined) et les universités Paris 1, 3, 8 et 13. Le campus se répartira sur deux sites. Un site principal, orienté vers la recherche, qui ouvrira à Aubervilliers en 2019. Un autre plus modeste, orienté vers les formations initiales, qui ouvrira Porte de la Chapelle en 2020.

Construction compacte, le campus libère beaucoup d'espaces plantés. Le cours des humanités, axe de largeur généreuse, traverse le campus du sud au nord et fédère l'ensemble des activités. Non clôturé, et en continuité visuelle avec la ville, le campus fait corps avec cette dernière et donne à voir ses activités depuis l'extérieur.





© Mir-Campus Condorcet

Le campus Condorcet est situé sur le territoire d'Aubervilliers, en bordure immédiate de Saint-Denis. Au sud, il donne directement sur la récente place du Front populaire.

Depuis la place du Front populaire, de gauche à droite, le centre de colloques, la maison des chercheurs, un bâtiment de recherche, le siège de l'Institut national des études démographiques (Ined), l'hôtel à projets, le siège de l'Établissement public Condorcet et au loin les logements étudiants.

Jean-Marc Bonnisseau succède à Jean-Claude Waquet à la présidence

Président du Campus Condorcet depuis 2009, Jean-Claude Waquet aura donc mené à bien tout le travail préparatoire qui permettra à la future cité des Humanités et des sciences sociales de prendre forme dans les prochains mois. Jean-Marc Bonnisseau, élu à la présidence de l'établissement public le 28 juin, sera donc l'homme du chantier et de l'ouverture du campus. Mathématicien de formation et professeur d'économie, il occupe depuis de nombreuses années des responsabilités administratives au sein de l'université Paris 1 – Panthéon-Sorbonne.

© AUC

Le CAMPUS en chiffres

12 500

personnes (étudiants, doctorants, enseignants-chercheurs et personnels administratifs) attendues sur le site du campus à Aubervilliers

6,4

ha, l'emprise du campus à Aubervilliers

88

logements, pour les chercheurs invités sur le campus

450

logements étudiants construits sur le site d'Aubervilliers

100

unités de recherche

50

bibliothèques, actuellement dispersées, réunies au sein du grand équipement documentaire (GED)

1 432

places assises, la capacité du GED

160 000

m² de surfaces construites à Aubervilliers



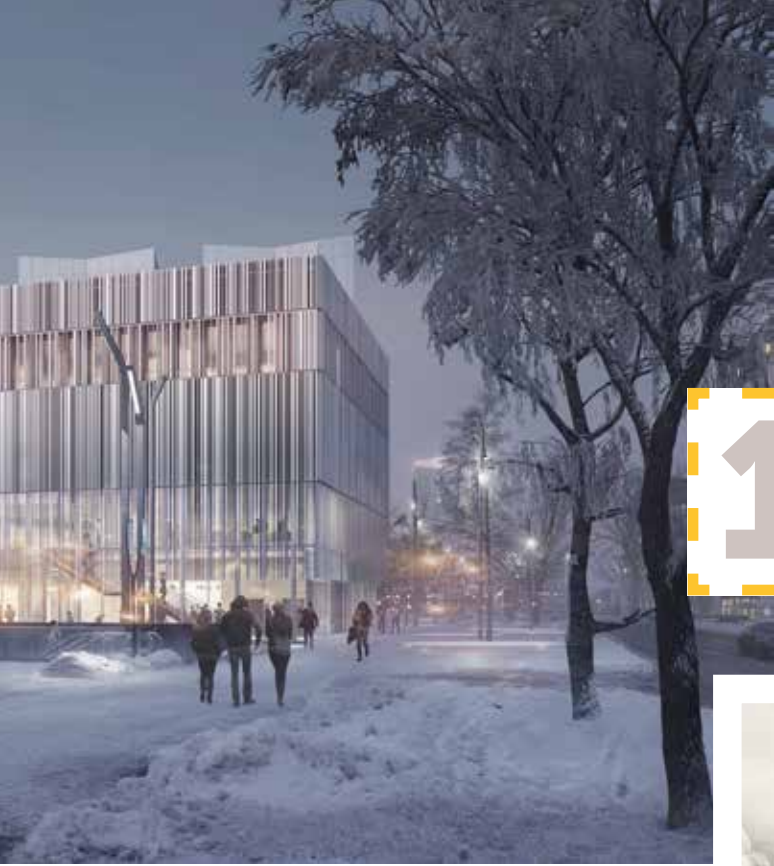
© Mir-campus Condorcet

Le centre de colloques, donnera sur la place du Front populaire et le métro ligne 12.

Le grand équipement documentaire (agence Elizabeth de Portzamparc) sera ouvert 24h/24 et 7j/7, symbole de la grande flexibilité d'usage des locaux.



© Salda Dalmau-société SDBA-campus Condorcet



500

millions d'€
d'investissement, dont 162 millions
du privé dans le cadre
d'un partenariat public privé (PPP)

11,5

millions d'€
par an pendant 25 ans, le loyer
annuel à acquitter à l'attributaire
du PPP le groupement Sérendicité
(GTM bâtiment, 3I infrastructures
PLC et Engie-Cofely)

Le bâtiment de l'École des hautes études en sciences sociales (EHESS), financé par la région et dessiné par Pierre-Louis Faloci.



40 %

des besoins
en eau chaude
des restaurants
universitaires seront
pouvus par l'énergie
solaire

70 %

des déchets de
chantier seront valorisés

5 000

m²
de toitures végétalisées

85 000

heures d'insertion pendant le chantier

45 %

du coût des travaux
confiés à des petites ou moyennes entreprises



© Mir-campus Condorcet

Le restaurant universitaire occupe le rez-de-chaussée du bâtiment de recherche au nord du campus. En arrière-plan, la résidence étudiante, un des trois bâtiments de plus de 30 m de haut qui permettront d'identifier le campus à distance et ainsi de l'inscrire dans le paysage de la métropole.

Deuxième phase

Une deuxième phase d'aménagement est prévue après 2019, dans le périmètre de l'emprise initiale du campus. Elle comprendra le reste des bâtiments de recherche ainsi que les sièges de l'EHESS et de l'EPHE. Le calendrier de réalisation reste à préciser, mais l'État s'est engagé à avancer sur ce point dès cet automne.

De droite à gauche, l'Hôtel à projets, le siège de l'Ined et le bâtiment de recherche au sud du campus, au croisement de la rue Waldeck-Rochet devenue piétonne et de la rue de la Métallurgie.

© Mir-campus Condorcet





© Saïda Dalhau-société SDBA-campus Condorcet



Le campus fait la part belle aux espaces verts et participe au reverdissement de la Plaine.



© Studio Seizecampus Condorcet

Les salles de cours au rez-de-chaussée du bâtiment de recherche donnent directement sur la ville et contribuent à l'interaction intense avec l'espace public.



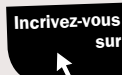
En route vers le campus : rendez-vous le 18 novembre

Cette petite visite virtuelle vous a donné envie d'aller plus loin ? L'équipe du Campus Condorcet vous invite le vendredi 18 novembre 2016 à découvrir en avant-première la concrétisation de ce projet ambitieux dédié à l'enseignement et à la recherche en sciences humaines et sociales.

Exposition, maquette 3D du Campus, rencontres avec les équipes ... à proximité immédiate du site du chantier à Auvervilliers, découvrez la future Cité des Humanités et des sciences sociales le 18 novembre à partir de 10 heures*.

Pré-inscription obligatoire, dans la limite des places disponibles.

Départ des visites guidées à la MSH Paris-Nord 20 avenue George Sand, Saint-Denis La Plaine - métro Front Populaire.



communicationcondorcet
@campus-condorcet.fr

casting



Georges, président de Dugny environnement



Étienne, habitant de Saint-Denis et chercheur au CNRS



Samuel, membre de la Ligue des droits de l'Homme à Saint-Denis et Urbaniste



Pierre, sculpteur et co-concepteur du Parc départemental Georges-Valbon



Joe, habitant de Stains



Michèle, habitante de Dugny



Aurélie, habitante de La Courneuve



Youssef, habitant de Bobigny



Nora, habitante de Villetaneuse

contexte

Fin 2014, l'architecte Roland Castro lâche sa bombe. Il rêve de transformer le Parc Georges-Valbon en *Central Park* du Grand Paris. Il souhaite que son projet, qui prévoit la construction de 24 000 logements sur l'emprise actuelle du parc, soit retenu dans une liste de 15 Opérations d'intérêt national (OIN) établie par le Gouvernement. Pour défendre le parc, deux collectifs citoyens voient rapidement le jour. De pique-niques en manifestations, la mobilisation bat son plein. Une pétition recueille plus de 6 000 signatures. Le Gouvernement ne retient finalement pas le projet Castro, tandis que le Conseil départemental, gestionnaire du parc, lance une grande concertation. En 2016, alors que le parc sera prochainement desservi par le nouveau T11 express nord, la question reste posée : quel avenir pour le Parc Georges-Valbon ? Plaine Commune aimerait en faire un grand équipement métropolitain et le maire de La Courneuve souhaiterait mieux le relier à sa ville en recouvrant l'A1. Et vous qu'en pensez-vous ?

► **Propos recueillis par Yann Lalande**

Rendez-vous

Samedi 24 septembre, le Parc Georges-Valbon accueille un spectacle exceptionnel : *Le bal des Luminéoles* créé par la compagnie « Porté par le Vent ». Rendez-vous à 20 h sur les berges du Grand lac. Vous y attendra un ballet aérien et poétique où de drôles d'oiseaux-poissons aux ailes graciles flottent dans les airs au-dessus du miroir d'eau. Avis aux noctambules, le parc restera pour l'occasion ouvert jusqu'à minuit. **Spectacle gratuit. Durée : 40 minutes. Tout public.**

Quel avenir pour le

« Nous militons pour le moins d'urbanisation possible et le plus d'espaces sauvages possibles. Sur l'aire des Vents par exemple, si nous obtenons les JOP 2024, nous sommes favorables à l'installation de bâtiments amovibles. » **Georges**

« Si le projet Castro semble avoir été mis de côté, nous continuerons d'être attentifs aux différents projets d'urbanisation autour du Parc. » **Étienne**

« J'ai toujours su que Paris n'aurait plus assez de place pour ses bourgeois. Si demain ils font leur projet, on ne pourra plus rentrer gratuitement. » **Joe**

« Le parc est un poumon pour la Seine-Saint-Denis. » **Georges**

« Ça fait 42 ans que je viens. J'habite le Clos Saint-Lazare, un quartier difficile et pour m'évader, oublier le quartier, je viens au parc de La Courneuve. Je viens même tous les jours en ce moment, faute d'emploi. » **Joe**

« Il y a très peu d'espaces verts et de détente de cette qualité dans le 93. C'est un parc hyper populaire. C'est un joyau auquel on tient. » **Étienne**

« Je l'ai vu se construire ce parc. J'y ai plein de souvenirs. C'est le jardin du monde ici. C'est un espace vert, convivial, solidaire. » **Michèle**

« En août, le parc cumule 3 millions de visiteurs. Pour beaucoup de gens c'est le seul lieu de vacances. Les gens qui viennent au parc considèrent que c'est un espace de respiration unique. On y crée du paysage, mais aussi de la fraternité. On se bat pour pouvoir continuer à respirer. » **Samuel**



Parc Georges-Valbon ?

le débat

« On va se battre pour qu'il soit étendu. Dans le projet initial, l'idée était qu'il fasse 800 ha, contre 400 aujourd'hui. On a dressé une liste des terrains autour qui pourraient permettre des extensions. Pour nous, c'est un projet moderne d'étendre ce service public, quand tous les services publics se rétrécissent. » **Étienne**

« Nous ne sommes pas contre des logements, mais ce qu'on souhaite c'est étendre encore le parc de 80 ha. On devrait déjà récupérer les 14 ha du terrain des Essences, au pied de la future gare de Dugny-La Courneuve (T11 express). » **Samuel**

« J'habite aux Six-routes et je suis venue en voiture ! Le parcours n'est pas sympa, avec les échangeurs autoroutiers notamment. On peut rapprocher la ville, mais il ne faut surtout pas faire rentrer la ville dans le parc. » **Aurélie**

« Je fréquente le parc depuis ma jeunesse. J'y ai même fait de la luge en hiver. Je suis pour la défense du parc. Mieux, il faudrait réussir à l'agrandir et ouvrir des accès au Nord. » **Youssef**

« Il y a 25 ans, je m'étais déjà battue pour protéger le parc face à l'A16. On est opposés à la privatisation du parc. Ça fait 50 ans qu'on le finance avec nos impôts. Ce n'est pas un parc d'attractions. Pas besoin de le rentabiliser. Par contre, il faut le faire vivre avec des événements sportifs et culturels. » **Michèle**

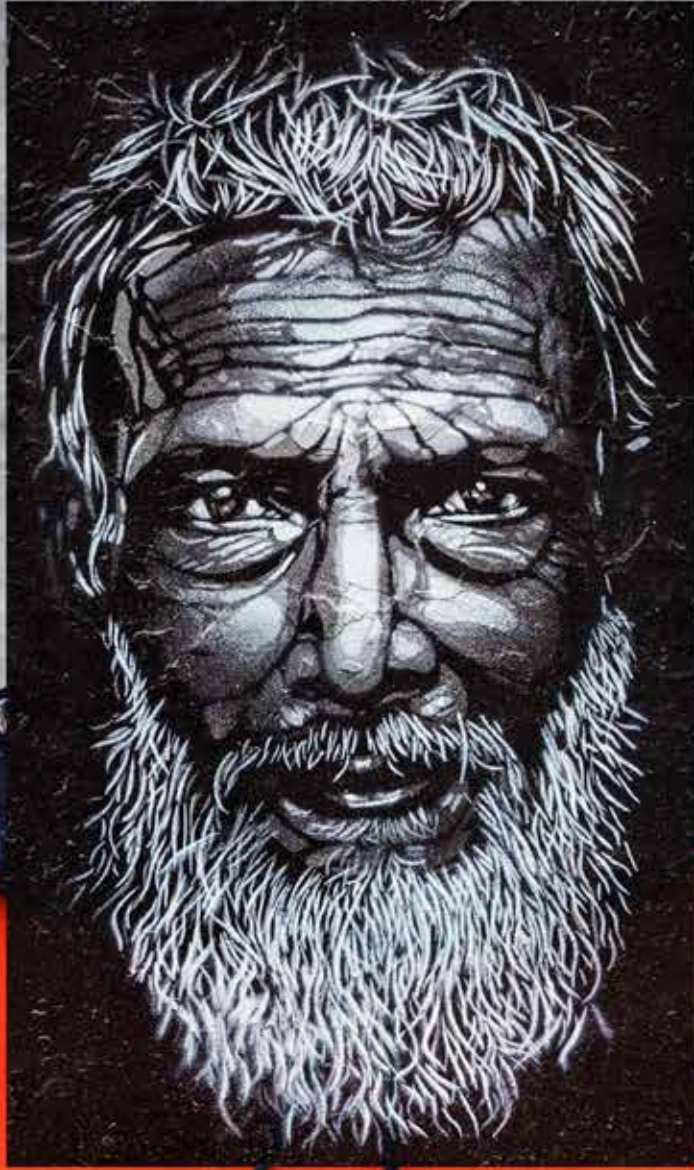
« Il faut penser à son entretien, qui est lourd à porter pour le Conseil départemental. Ce n'est pas que le parc du 93. C'est le parc de tout le monde. » **Youssef**

« C'est une merveille, on peut tout y faire. À certains endroits, on a l'impression d'être en forêt. Il y a une incroyable diversité de paysages. Pour moi il ne faut pas y toucher. On n'a pas l'impression d'être en Seine-Saint-Denis, ici. » **Nora**

« La question des accès est posée, du fait des fractures urbaines qu'a entretenues l'État, notamment au sud avec les autoroutes au niveau de La Courneuve. On défend l'idée de recouvrir l'autoroute pour réduire la pollution et mieux relier le parc à la ville. Il est temps de réparer les cicatrices. » **Étienne**

« Je souhaite que ce parc soit restitué dans sa qualité de parc imaginé à l'origine. Que les gens puissent avoir accès à l'eau, et donc que cette dernière ne soit pas polluée. » **Pierre**

« Ce serait super d'avoir des espaces pour faire les barbecues, et avoir une grande piscine dans le lac. » **Joe**



© Louise Allavoine



Toujours pendu(e) à son pochoir

Guaté Mao, street artiste

Si Saint-Denis était une couleur ?

VentaBlack, c'est la matière qui a la plus grande capacité d'absorption de lumière

... un pseudo de street artiste ?

ST2

... Une chanson ?

Smile d'Hocus Pocus

... une odeur ?

L'odeur des brochettes en arrivant à la gare de Saint-Denis

... une heure ?

... Midi les jours de marché. J'aime voir le monde se croiser discuter, interagir

Guaté Mao n'a pas d'âge. Ou comme sur les jeux de société, entre 7 et 77 ans. Guaté Mao n'a pas de visage. Ou bien cent, peints au gré de ses balades dans les rues de Saint-Denis. Guaté Mao n'a pas de genre. Homme ou femme, il ou elle est forcément votre genre. Guaté Mao, pochoirs nets, et personnalité floue. Artiste

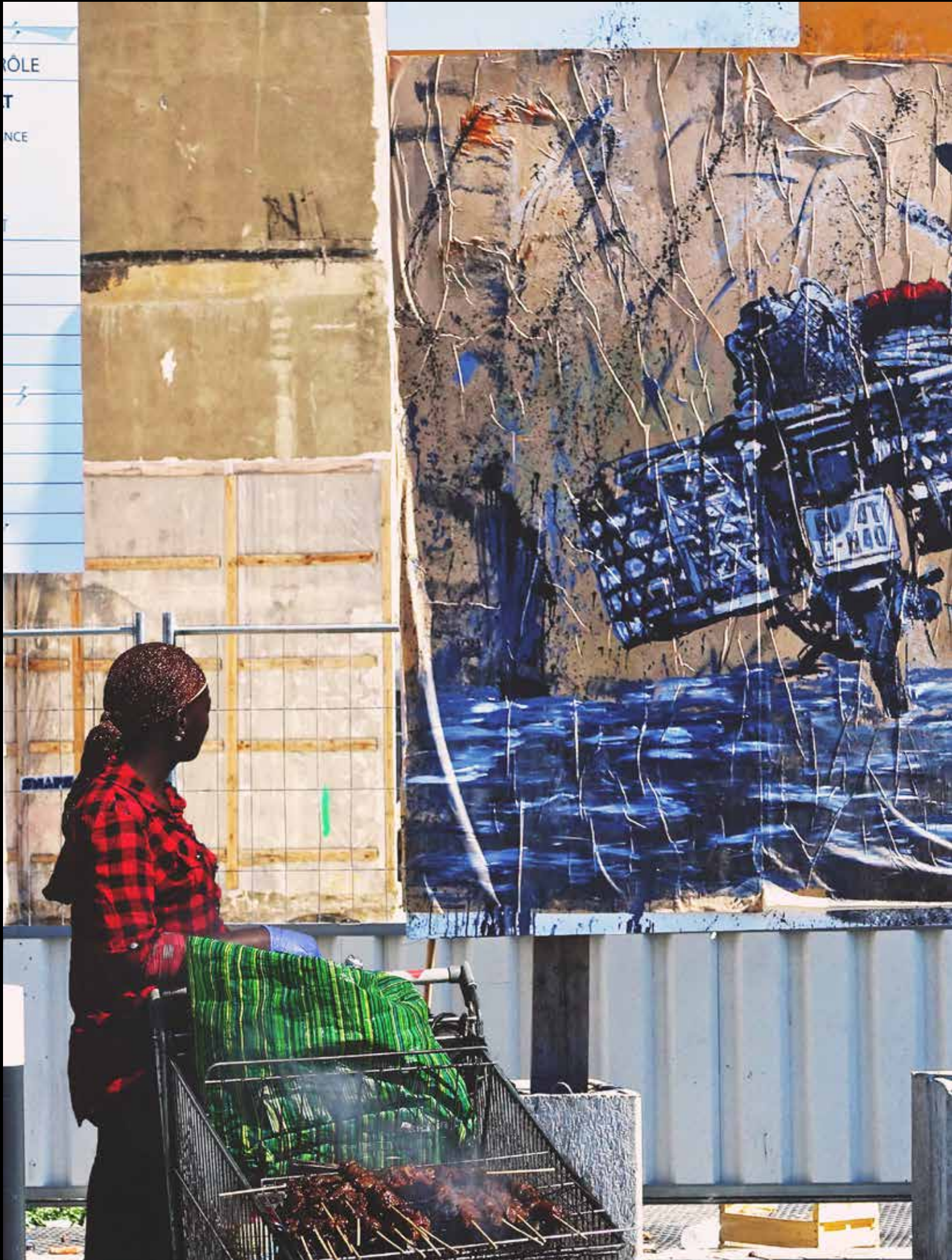
en mode furtif que l'on suit à la trace, sans jamais découvrir qui se cache derrière ce drôle d'oiseau. Longtemps restées discrètes, dissimulées au dos d'une armoire électrique, ici, posée sur le flanc d'une boîte postale, là, ou peinte au verso d'un horodateur, les œuvres de Guaté Mao le sont de moins en moins. Exemple édifiant, la métamorphose, pendant l'été, des silos de Cemex le long du canal Saint-Denis (voir pages 26-27). « *Je la trouvais mignonne cette usine, elle est petite, elle m'a vraiment plu. Alors j'ai répondu à l'appel à projets, street art avenue, de l'office de tourisme Plaine Commune. Je me suis dit que je n'aurais pas tous les jours la possibilité de peindre une usine. Du coup, de par la taille de l'œuvre et le thème, je me suis totalement écarté(e) de ce que je fais d'habitude. Je me suis inspiré(e) de motifs Mong, entre autres parce qu'au Vietnam dès qu'un maçon finit une maison, il laisse son numéro de téléphone au pochoir sur les murs de la bâtisse. J'aime bien cette idée.* » Un choix qui finalement fait d'autant plus sens *a posteriori*. « *C'est une drôle de coïncidence mais deux des six gars qui travaillent dans l'usine sont d'origine*

Mong, s'amuse Guaté Mao, qui pour réaliser son œuvre est allé(e) puiser dans son propre héritage familial. Mon père est peintre en bâtiment. Du coup, ce chantier ne me faisait pas peur. Je n'étais jamais monté(e) sur une nacelle, mais j'avais déjà joué du pistolet à peinture. » Et maintenant que l'œuvre est achevée ? « *Ça a été beaucoup plus long que prévu, pfff. Par contre, je pense que c'est une super idée cette street art avenue, avec essentiellement des artistes locaux. Après, il ne faut pas s'emballer. Ça ne va pas attirer la foule non plus.* »

Saint-Denis sa galerie d'art

La foule, Guaté Mao aime s'y mêler rue de la République ou sur le parvis de la Gare. « *J'ai atterri à Saint-Denis un peu par hasard, il y a un an. Je ne connaissais pas du tout. Au bout de quelques mois, j'ai beaucoup apprécié cette ville et ses habitants et j'ai commencé à y peindre. Désormais, dès que je présente une nouvelle œuvre dans la rue, c'est à Saint-Denis. Du coup, certaines personnes qui suivent ma production sur Internet, viennent jusqu'ici, pour débuser mes nouvelles productions et les prendre en photo. Et ça, j'adore.* » Si certains y chassent donc ses pochoirs, qu'est-ce qu'on peut bien lui trouver de si chouette à Saint-Denis, quand on a grandi dans le sud, entre Cannes et Montpellier ? « *Ce qui me plaît dans cette ville c'est la mixité. Et puis surtout je trouve que les gens sont débrouillards. Quand je vois des gars qui vendent des brochettes sur des cadis, je trouve ça super. Certains se plaignent des odeurs, moi je trouve que ça donne une ambiance.* » Et Guaté Mao déambule dans les rues de sa cité à la recherche de l'endroit idoine où « *exposer* » sa dernière idée. 5 à 10 minutes de pose pour parfois une vingtaine d'heures de découpage en amont. Une sorte de street art en chambre ? « *Non parce que j'ai toujours eu envie de poser des œuvres au milieu des gens. Mes premiers pochoirs à Montpellier figuraient des SDF que je fréquentais. J'essayais ensuite de peindre à proximité de l'endroit où ils vivaient. Si je réalise d'abord mon œuvre sur toile, c'est pour ensuite la reproduire dans la rue. C'est là qu'est l'œuvre finale.* »

Yann Lalande



RÔLE

T

NCE

GRAP

SU AT
E-800



Pochoir, réalisé
et collé le 24 août
à Saint-Denis
par Guaté Mao
pour *En Commun*.
Photo : Guaté Mao



Work in progress





© Louise Allavoine



Le phare du canal

Pendant tout l'été, chaque week-end, Guaté Mao, accompagné(e) d'un ami, s'est rendu(e) à Aubervilliers, pour repeindre à sa façon les silos de l'usine de béton prêt à l'emploi, Cemex.

La photographe Louise Allavoine a suivi et documenté leur travail. L'œuvre monumentale de Guaté Mao est désormais le phare du canal Saint-Denis, transformé cet été en *street art* avenue.

15 *street* artistes ont ainsi répondu à l'appel à projets lancé par l'office de tourisme Plaine Commune Grand Paris et réinventé à leur façon les berges du canal Saint-Denis entre le Millénaire et le Stade de France.

GRUPE SOCIALISTES

Plaine Commune - 21 avenue Jules-Rimet -
93218 Saint-Denis Cedex - 01 55 93 57 48 -
Site : www.plainecommune-socialiste.com

VERS UN DÉPART DU GROUPE SFR ?

En avril dernier, la presse faisait écho du possible déménagement de l'entreprise SFR. Quelques semaines plus tard, l'annonce par la DRH de la suppression de plus de 5 000 emplois, soit plus d'un tiers de ses effectifs, résonnait comme la confirmation de cette rumeur pourtant dans un premier temps démentie.

Devant cette situation, c'est d'abord la stratégie à courte vue de ce groupe qui nous interpelle. Comment une entreprise en pleine croissance visant il y a peu à regrouper sur un même site tous ses bureaux franciliens peut-elle se livrer à pareille volte-face trois ans après son installation ? La réponse est simple. Au moment où SFR est arrivée à Plaine Commune, l'entreprise était la propriété de Vivendi. Depuis, elle a été rachetée par le groupe Altice dont les actionnaires semblent être plus préoccupés par leurs profits que par le « bien travailler ensemble » vanté par SFR au moment de l'inauguration de son fameux campus.

Si ce déménagement venait à se confirmer, 7 000 salariés quitteraient subitement un site expressément construit pour eux. Lourd de conséquences pour les commerces alentour, l'abandon du campus laisserait en héritage une friche de 134 000 m² de bureaux, quasiment impossible à requalifier au vu de la taille et de la spécificité de ces quatre bâtiments de sept étages.

Ce départ symboliserait également l'échec de la stratégie de développement économique de Plaine Commune basée sur l'accueil de grands groupes peu intégrés au territoire et dont l'installation n'a que marginalement profité à l'emploi local. D'autres choix auraient pu être faits. Les socialistes de Plaine Commune défendent l'idée de prioriser l'accueil de PME, plus dynamiques que les grands groupes, dont la croissance doit permettre de générer l'embauche d'habitants du territoire.

La délocalisation de SFR n'étant pas encore amorcée, il est encore temps de peser sur l'avenir du campus. Tout doit donc être fait pour convaincre les décideurs du groupe Altice de ne pas désertier ce site.



Corentin Duprey,
président du groupe

Les vice-présidents : Michel Fourcade et André Joachim

Les conseillers délégués : Fanny Younsi, François Vigneron

Les conseillers : Ambreen Mahammad, Stéphane Troussel, Adrien Delacroix, Corentin Duprey, Maud Lelièvre, Viviane Romana, Évelyne Yonnet, Séverine Eloto, Yannick Trigance, Khalida Mostefa-Sbaa, Marion Oderda, Marie-Line Clarin

GRUPE FRONT DE GAUCHE, COMMUNISTES ET PARTENAIRES

Plaine Commune - 21 avenue Jules-Rimet - 93218 Saint-Denis Cedex
Courriel : prg-et-indépendants@plainecommune.com.fr - tél. : 01 55 93 55 82

POUR UNE RENTRÉE COMBATIVE !

Promulguée par François Hollande au beau milieu de l'été, le 9 août dernier, la loi Travail nécessitera néanmoins 127 décrets d'application pour prétendre entrer en vigueur. Le combat contre cette loi inique, directement inspirée par les organisations patronales et adoptée sans majorité à l'Assemblée nationale va donc se poursuivre.

Les organisations syndicales ont d'ores et déjà appelé, avant la trêve estivale, à une journée de mobilisation ce jeudi 15 septembre. L'idée reste bel et bien de faire reculer le Gouvernement.

Et nous avons connu un précédent. Le Contrat première embauche (CPE), inscrit dans la « loi égalité des chances » qui a été promulguée le 31 mars 2006 par Jacques Chirac, n'a jamais vu le jour. La mobilisation de la jeunesse et du monde du travail ont finalement contraint le Gouvernement à reculer.

Ironie de l'histoire au parfum de trahison : à l'époque, la motion de censure déposée par l'opposition avait été défendue par un certain François Hollande.

L'ampleur des régressions du projet de loi El Khomri - Valls - Medef est supérieure à celle contenue dans le cadre du CPE.

Les citoyens ne s'y sont pas trompés, qui, au-delà même des organisations politiques et syndicales ont apporté un souffle nouveau et puissant à la mobilisation. L'heure est à la reconquête et à la détermination, Vous pouvez compter sur nous pour en être. Nous serons aux côtés de toutes et tous, mobilisé-e-s contre ce projet de loi qui ne pourrait qu'amplifier le désespoir et la précarité.

*Informations sur le site www.observatoiredefracaternite93.org



Frédéric Durand, président du groupe

LES ÉLU-E-S DU GROUPE FRONT DE GAUCHE, COMMUNISTES ET PARTENAIRES

Aubervilliers : Pascal Beaudet, Mériem Derkaoui, Jean-Jacques Karman, Akoua-Marie Kouame, Anthony Dagué, Sophie Vally, Antoine Wohlgroth, Sylvie Ducatteau, Silvère Rozenberg, Sandrine Le Moine, Roland Ceccotti-Ricci, Guillaume Sanon

La Courneuve : Gilles Poux, Muriel Tendron-Fayt, Amina Mouigni

Saint-Denis : Didier Paillard, Jacklin Pavilla, Patrick Braouezec, Fabienne Soulas, Élisabeth Belin, Stéphane Peu, Silvia Capanema, Patrick

Vassallo, Chérifa Zidane, Laurent Russier, Hakim Rebiha

Saint-Ouen : Jacqueline Rouillon, Frédéric Durand

Stains : Azzédine Taïbi, Angèle Dione, Karina Kellner

Villetaneuse : Carinne Juste, Khaled Khaldi

GRUPE DES CONSEILLERS ÉCOLOGISTES ET CITOYENS

Plaine Commune - 21 avenue Jules-Rimet - 93218 Saint-Denis Cedex - 01 55 93 57 14 -
Courriel : verts.citoyens@plainecommune.com.fr - Site : <http://plainecommune-lesverts-citoyens.fr>

UNE FORMATION DES IMAMS DE FRANCE À PLAINE COMMUNE ?

Avec les dernières vagues d'attentats perpétrés par des terroristes se revendiquant d'un islam radical, nombre de concitoyens ont peur et pointent désormais du doigt les musulmans français. Notre vivre-ensemble est en péril faute d'avoir pu trouver une parade face aux émissaires de Daech. Garder notre sang-froid et apporter des réponses à nos maux intérieurs et à ceux de l'étranger est urgent.

Comment éviter l'amalgame entre musulmans se revendiquant d'un islam laïc francophone et d'autres s'inscrivant dans la mouvance de courants salafistes venant du Proche et Moyen-Orient qui portent atteintes aux valeurs de notre République ?

Les conseillers Écologistes et Citoyens proposent la création d'un Institut universitaire d'enseignement islamique de France à Plaine Commune qui serait l'équivalent de l'Institut Catholique de Paris (ICP) pour les catholiques.

Cette université aurait pour objectif la création d'un parcours de formation des imams et laïcs favorisant ainsi l'émergence d'un islam de France et non un islam à la solde de l'étranger (saoudien et wahhabite) qui survalorise la dimension normative du *fiqh* (interprétation intemporelle des règles de la Charia) au détriment de la dimension théologique, spirituelle et philosophique de cette religion, tout en permettant la formation d'imams parlant français.

GRUPE PARTI SOCIALISTE DE GAUCHE

Plaine Commune - 21 avenue Jules-Rimet -
93218 Saint-Denis Cedex

2016 : UNE RENTRÉE SOUS HAUTE SURVEILLANCE

La période estivale est désormais derrière nous. Elle fut marquée par des événements forts d'émotions sportives avec l'Euro 2016 et les Jeux olympiques. Mais aussi, au plein cœur de l'été, à Nice, ce drame de masse épouvantable, terrible, insurmontable : des morts, des blessés, des victimes et des familles traumatisées à jamais par cet acte de barbarie. Et puis, ce prêtre sauvagement assassiné. Et puis, cette révolte sourde du peuple français, dans sa diversité, qui ne souhaite pas se soumettre à ce que d'aucuns présentent comme une dimension inévitable de notre quotidien collectif. Et puis, la République touchée, elle aussi au cœur de l'un de ses symboles les plus emblématiques : le 14 juillet, cette commémoration d'un peuple uni dans la joie de la prise de la Bastille, ce symbole universel de la fin des privilèges et celui de l'avènement d'une ère fondée sur l'égalité, la liberté et la fraternité entre tous les citoyens sans distinction d'origines. Alors oui, cette nouvelle période devra être le temps de trouver les alternatives à tous ceux qui se nourrissent de la peur pour affirmer que la solution est davantage encore d'exclusions et de discriminations. À la veille du renouvellement présidentiel et législatif, les esprits politiques vont continuer de s'échauffer durant cette rentrée 2016-2017. Espérons que cette effervescence portera les forces qui restent de gauche vers des positions conformes à leurs principes et aux attentes de ce peuple de gauche qui n'en peut plus des fausses promesses et des vraies déconvenues. Notre territoire peut être porteur de cet avenir renouvelé, sans fard et avec lucidité sur nos propres difficultés parfois très éprouvantes. Nous pouvons y puiser encore une fois la ressource et l'énergie nécessaires avec chacun de ceux et celles qui y vivent et qui restent attachés aux principes fondateurs de notre démocratie.



Stéphane Privé,
président du groupe

LES ÉLUS DU GROUPE
PARTI SOCIALISTE DE GAUCHE :

- Kola Abela, conseillère territoriale déléguée à l'assainissement et à l'eau
- Stéphane Privé, conseiller territorial
- Adeline Assogba, conseillère territoriale

Pourquoi proposer à l'État la création de cet établissement à Plaine Commune ? Trois raisons : 1 - notre territoire est une terre d'immigration depuis plus d'un siècle, d'accueil et de solidarité ; 2 - deuxième religion en France, l'islam est vraisemblablement la première à Plaine Commune ; 3 - la présence d'universités (Paris 8, Paris 13) et prochainement du Campus Condorcet, plus grand campus d'Europe en sciences humaines et sociales, est indéniablement un atout. L'apport de disciplines dites profanes (sociologie, histoire, droit français) pourrait être pertinent sans léser la partie théologique nécessaire comme, par exemple, l'étude des textes soufis.



Dominique Carré
Co-président du groupe

LE GROUPE ÉCOLOGISTES ET CITOYENS
EST COMPOSÉ DE 7 CONSEILLERS COMMUNAUTAIRES :

Michel Bourgain, maire de L'Île-Saint-Denis ; Dominique Carré, Pierrefitte, président du groupe ; Kader Chibane, Saint-Denis ; Béatrice Geyres, Saint-Denis ; Francis Morin, Stains ; Hackim Rachidi, Aubervilliers ; Essaid Zemouri, Saint-Denis

GRUPE CENTRE, LES RÉPUBLICAINS ET INDÉPENDANTS

Plaine Commune - 21 avenue Jules-Rimet -
93218 Saint-Denis Cedex - 01 55 93 56 83 -
Courriel : groupe.centre-et-droite@plainecommune.com.fr

AUX URNES, LES 20 ET 27 NOVEMBRE !

Annoncée depuis des mois, la primaire de la droite et du centre se tiendra cet automne. Cette élection permettra à tous les Français de choisir directement le candidat de l'actuelle opposition qui les représentera à l'élection présidentielle de 2017, et qui sera sûrement élu président de la République en mai prochain.

En effet, le Parti Socialiste est discrédité par son passage au pouvoir, qui se résume à quatre ans de mensonges et de résultats très décevants, même pour ses propres électeurs. Avec des solutions simplistes des années 1980, l'extrême-gauche morcelée peine à proposer une alternative crédible dans une société libérale et mondialisée. Quant au Front National, il se nourrit de l'islam radical pour nous diviser, sur fond de promesses irréalistes (retraite à 60 ans, SMIC à 1 500 €) et coûteuses pour le budget de la France, déjà en faillite malgré des impôts élevés.

Les dimanches 20 et 27 novembre 2016, auront lieu les deux tours de la primaire. À l'heure où nous écrivons ces lignes, le nombre définitif de candidats n'est pas connu mais ils seront au moins quatre : François Fillon, Alain Juppé, Bruno Le Maire et Nicolas Sarkozy. Sans compter la possible présence de Nathalie Kosciusko-Morizet.

Pour voter, rien de plus simple : il faut se rendre dans un bureau de vote de votre ville (tous les bureaux de vote habituels ne seront pas ouverts : vous trouverez la liste exacte sur <http://www.primaire2016.org/ou-voter>), signer la charte de l'alternance pour affirmer votre soutien aux valeurs républicaines de la droite et du centre, et verser 2 € pour l'organisation du scrutin.

Quel que soit le gagnant de la primaire, chacun devra se ranger derrière le vainqueur. Lui seul pourra mettre fin à la présidence dramatique de François Hollande, rétablir l'autorité de l'État, baisser les impôts et redresser notre pays, en lui redonnant sa place sur la scène internationale.

Alors aux urnes, citoyens : l'avenir de la France est entre vos mains !



Patrice Konieczny,
président de groupe

LES ÉLUS DU GROUPE « CENTRE,
LES RÉPUBLICAINS ET INDÉPENDANTS »

Vice-Présidents : H. Chevreau
(Maire d'Épinay-sur-Seine), P. Konieczny
(1^{er} adjoint d'Épinay-sur-Seine)

Conseillers délégués : D. Redon,
M. Traikia (Épinay-sur-Seine)

Conseillers : D. Bidal (Aubervilliers) - F. Benyahia,
B. Espinasse, F. Kernissi, J.-P. Leroy, E. Ponthier,
I. Tan (Épinay-sur-Seine) - J. Mugerin (Stains)



Entreprise Générale de Bâtiment



Logement Social

Acteur à vos côtés, du développement urbain et social

Public et Tertiaire

Partenaire du dynamisme de vos projets et de votre territoire

Privé

Engagé avec vous, pour la conception et la réalisation de vos projets

Siège social : 1/3 rue Bernard Palissy
93300 AUBERVILLIERS

Tel. Secrétariat : 01 55 87 01 01



emploi

> OFFRES D'EMPLOI

Plaine Commune publie systématiquement ses offres d'emploi sur plainecommune.fr.

www.plainecommune.fr/offres-emploi

> MAISONS DE L'EMPLOI

Répartis dans toutes les villes du territoire, les espaces Maisons de l'emploi du territoire de Plaine Commune proposent sur un même lieu, une palette de conseils et de services gratuits aux demandeurs d'emploi, aux habitants, aux étudiants ainsi qu'aux salariés à la recherche d'un emploi.

Aubervilliers

62, avenue de la République
Tél : 01 71 86 35 36
Horaires d'ouverture : Du lundi au jeudi : 9h-12h30 / 13h30-17h30
Vendredi : 9h-12h30 / 13h30-17h30

Épinay-sur-Seine

36, avenue Salvador Allende
Tél : 01 49 71 26 50
Horaires d'ouverture : Du lundi au jeudi : 9h15 - 12h / 14h-17h
Fermeture au public le vendredi.

L'Île-Saint-Denis

2 bis, quai de la marine
Tél : 01 55 87 07 70
Horaires d'ouverture : Du lundi au jeudi : 9h-12h30 / 13h30-17h30
Vendredi : 9h-12h30 - fermeture au public le vendredi après-midi.

Pierrefitte-sur-Seine

6-8, avenue Lénine
Tél : 01 71 86 35 30
Horaires d'ouverture : Du lundi au vendredi : 9h-12h / 14h-16h30

déchèteries

POUR LES PARTICULIERS (GRATUIT)

Elles sont ouvertes à tous les habitants de Plaine Commune munis d'une carte d'accès. L'accès est limité aux véhicules de moins de 2,10 mètres de haut (sauf pour les entreprises) et de moins de 3,5 tonnes. Une carte d'accès vous est délivrée lors de votre première visite, sur présentation d'une pièce d'identité, d'un avis de taxe foncière (pour les propriétaires)

ou d'une quittance de loyer (pour les locataires).

Pierrefitte-sur-Seine

102-104, rue d'Amiens
Mardi, jeudi, samedi et dimanche de 9h à 12h et de 13h30 à 18h40
Lundi, mercredi et vendredi de 13h30 à 18h40

Aubervilliers

Rue des bergeries
Lundi, mercredi et vendredi de 13h30 à 18h40
Mardi, jeudi, samedi et dimanche de 9h à 12h et de 13h30 à 18h40

Épinay-sur-Seine

9, rue de l'Yser
Lundi, mercredi, vendredi, samedi et dimanche de 9h à 18h40
Mardi et jeudi de 12h à 18h40

Saint-Denis

5, rue Jean Jaurès
Tél : 01 48 13 13 20
Horaires d'ouverture : Lundi, mardi, mercredi, vendredi : 9h-12h / 14h-17h
Fermeture le jeudi - Permanence juridique et écrivain public sur RDV.

Stains

87, avenue Aristide Briand
Tél : 01 71 86 35 40
Horaires d'ouverture : Lundi, mardi, mercredi, jeudi, vendredi : 9h-12h / 13h30-17h30

Villetaneuse

2, rue de l'Université
Tél : 01 71 86 36 00
Horaires d'ouverture : du lundi au jeudi : 9h-12h30 / 13h30-16h - Vendredi : 9h-12h
Permanence juridique sur RDV

La Courneuve

17, place du Pommier de Bois
Tél : 01 71 86 34 00
Horaires d'ouverture : du lundi au vendredi de 9h à 12h et de 13h30 à 17h30

création d'entreprise

Vous avez envie de créer votre entreprise, vous avez déjà un début de projet ou vous avez commencé à travailler votre projet de création et vous avez besoin d'appui et de conseils ?

En appelant le numéro unique

0 811 562 563

vous serez accueilli et orienté. Un rendez-vous sera pris immédiatement avec un conseiller qui pourra vous aider.

POUR LES ARTISANS ET COMMERÇANTS (PAYANT)

Uniquement pour leurs déchets d'activités hors pneumatiques usagés.

Pierrefitte-sur-Seine

Lundi, mercredi et vendredi de 8h à 12h

Aubervilliers

Lundi, mercredi et vendredi de 7h à 12h

Épinay-sur-Seine

Mardi et jeudi de 7h à 12h

médiathèques et médi@TIC

Les bibliobus et les 24 médiathèques de Plaine Commune vous accueillent dans les 9 villes du territoire. Entièrement gratuit, ce service vous permet, une fois inscrit (carte d'identité et justificatif de domicile à présenter) d'emprunter livres, CD ou DVD. Mais vous pouvez aussi fréquenter les médiathèques sans être inscrit pour lire sur place, accéder à Internet, consulter la presse ou profiter des nombreux rendez-vous culturels qu'elles accueillent.

Enfin, les médiathèques, c'est aussi la médi@TIC, une plateforme de ressources numériques qui vous permet d'accéder gratuitement et légalement à une offre de contenus en ligne répartis en 5 grands espaces : musique, cinéma, savoir, presse et jeunesse.

www.mediathèques-plainecommune.fr

rubrique medi@tic

Vous voulez recevoir *En Commun* dans votre boîte aux lettres ? Pensez à vous abonner gratuitement en utilisant le formulaire disponible sur le site Internet de Plaine Commune : www.plainecommune.fr/en-commun-abonnement.

newsletter

Chaque premier jeudi du mois, la newsletter de plainecommune.fr vous dresse un panorama de la vie du territoire. Actualités, services aux habitants et aux usagers du territoire, agenda culturel ou rendez-vous clefs... Inscrivez-vous !

www.plainecommune.fr/newsletter

service des eaux

Pour toute demande de certificat de raccordement, demande de branchements, de subventions, vous trouverez les formulaires utiles dans la rubrique :

www.plainecommune.fr/assainissement-eau

Vous pouvez aussi signaler un problème relatif à l'assainissement en remplissant un formulaire en ligne, toujours sur plainecommune.fr

travaux en cours

> INFOS

Retrouvez sur la carte interactive tous les « gros travaux » en cours sur le territoire qui impactent vos déplacements.

www.plainecommune.fr/trafic-travaux

Et toutes les informations sur les travaux en cours ou à venir sur l'espace public sur

www.plainecommune.fr/infos-travaux

L'Atelier

La démocratie participative a son lieu dédié ! Prenez connaissance de tous les rendez-vous du territoire de la Culture et de la Création sur le blog :

<http://latelierennmarche.tumblr.com>

L'ATELIER

Allo Agglo !

Allo Agglo ! est le service gratuit pour toutes vos demandes d'information, démarches et signalements d'incident sur l'espace public et la propreté de votre ville (tri des déchets, propreté, voirie, assainissement, parcs et jardins,...). Il est disponible sur Internet, sur appli mobile et par téléphone* du lundi au vendredi de 8h30 à 17h30, le samedi de 8h30 à 12h30.

*appel gratuit depuis un poste fixe et payant depuis un portable (0,15 € / minute).

www.plainecommune.fr/allo-agglo

Allo Agglo! tél 0 800 074 904
APPEL GRATUIT DEPUIS UN POSTE FIXE ET PAYANT DEPUIS UN MOBILE (0,15 €/MIN)
web plainecommune.fr
app [plainecommune](http://plainecommune.fr)

UNE SECONDE VIE
POUR LA FRICHE
INDUSTRIELLE

BABCOCK
À LA COURNEUVE

**LA
MC93
OUVRE
LE BAL !**

**3 SPECTACLES
DU 7 SEPTEMBRE
AU 9 OCTOBRE**

LES FRÈRES KARAMAZOV

PAR FRANK CASTORF

SECRET (TEMPS 2)

DE JOHANN LE GUILLERM

DANSE DE NUIT

DE BORIS CHARMATZ

INFOS : MC93.COM / PLAINECOMMUNE.FR